

Instituto Nacional de Estadística y Geografía



# México de un vistazo 2012



INSTITUTO NACIONAL  
DE ESTADÍSTICA Y GEOGRAFÍA

DR © 2012, **Instituto Nacional de Estadística y Geografía**

Edificio Sede

Avenida Héroe de Nacozari Sur 2301

Fraccionamiento Jardines del Parque,

CP 20276 Aguascalientes, Aguascalientes,

Aguascalientes, entre la calle INEGI,

Avenida del Lago y Avenida Paseo

de las Garzas

[www.inegi.org.mx](http://www.inegi.org.mx)

[atencion.usuarios@inegi.org.mx](mailto:atencion.usuarios@inegi.org.mx)

**México**

**de un vistazo**

**2012**

Impreso en México

Printed in Mexico

ISBN 978-607-XXX-XXX-X

## PRESENTACIÓN

El **Instituto Nacional de Estadística y Geografía (INEGI)** presenta ***México de un vistazo 2012***, producto sintético integrado por una selección de los datos más relevantes que permiten delinear un panorama general sobre las principales características del entorno físico; de las acciones de protección del medio ambiente; de los aspectos demográficos y sociales; de la ciencia y tecnología; y de la actividad económica de México. Paralelamente, constituye una muestra de la disponibilidad de información que existe en el país al respecto y, en este sentido, un punto de partida para los usuarios interesados en profundizar en algún tema en particular.

Es oportuno destacar que el año indicado en la portada se refiere al de edición, dando con ello continuidad a la serie anual de este producto. Asimismo, la estadística que aquí se integra corresponde de manera predominante a 2011, la cual ha sido generada por diversas fuentes centrales de los sectores público, privado y social, en donde está incluida la que produce el propio **INEGI**. Complementariamente, para enriquecer su contenido y ubicar a México en el contexto mundial, se incorporan cifras de organismos internacionales.

Las sugerencias que los usuarios dirijan al **Instituto** con relación a esta publicación constituyen aportaciones valiosas que permitirán el mejoramiento de su contenido.

## ÍNDICE GENERAL

Aspectos geográficos y medio ambiente	1
Población y vivienda	5
Educación, ciencia y tecnología	10
Salud	14
Trabajo	16
Ingresos y gastos de los hogares	18
Información económica agregada	19
Agropecuario, aprovechamiento forestal y pesca	21
Industria	23
Turismo	26
Comunicaciones y transportes	27
Sector público	30
Indicadores financieros	31
Sector externo	32
Comparaciones internacionales	35
Glosario	37

## SIGNOS, SÍMBOLOS Y ABREVIATURAS

-	Antepuesto a un número, significa valor negativo
%	Porcentaje o porcentual
E/	Datos estimados
ha	Hectárea
kg	Kilogramo
km	Kilómetro
km <sup>2</sup>	Kilómetro cuadrado
lps	Litros por segundo
m <sup>2</sup>	Metro cuadrado
m <sup>3</sup>	Metro cúbico
NA	No aplicable
ND	Dato no disponible
P/	Datos preliminares
SM	Salario mínimo

## ACRÓNIMOS Y SIGLAS

BANXICO	Banco de México
CETES	Certificados de la Tesorería de la Federación
CONACYT	Consejo Nacional de Ciencia y Tecnología
CONAPO	Consejo Nacional de Población
IMSS	Instituto Mexicano del Seguro Social
IMMEX	Industria Manufacturera, Maquiladora y de Servicios de Exportación
ISSSTE	Instituto de Seguridad y Servicios Sociales de los Trabajadores del Estado
PIB	Producto interno bruto
SAT	Servicio de Administración Tributaria

### Nota:

La suma de los parciales puede no coincidir con el total debido al redondeo de las cifras.

Las cifras monetarias están presentadas en valores corrientes, a menos que se indique lo contrario.

## ÍNDICE DE MAPAS, CUADROS Y GRÁFICAS

<b>Aspectos geográficos y medio ambiente</b>	<b>1</b>
Mapa 1 Principales países del mundo según superficie	1
Mapa 2 Estados Unidos Mexicanos. División por entidad federativa	2
Cuadro 1 Superficie y límites del territorio nacional	3
Cuadro 2 Estructura porcentual de la superficie nacional por grupos de climas	3
Cuadro 3 Áreas naturales protegidas y superficie por categoría de manejo 2012 <sup>P</sup>	3
Cuadro 4 Plantas en operación para el manejo de residuos peligrosos 1993 y 2012	4
Cuadro 5 Plantas de tratamiento de aguas residuales municipales en operación 1995 y 2011	4
Cuadro 6 Generación y disposición final de residuos sólidos urbanos 1995 y 2011 Miles de toneladas	4
<b>Población y vivienda</b>	<b>5</b>
Cuadro 7 Población total según sexo Años censales de 1930 a 2010	5
Gráfica 1 Tasa media de crecimiento anual de la población Periodos intercensales de 1921 a 2010 Porcentaje	5
Cuadro 8 Población total por grandes grupos de edad según sexo Años censales 1990 y 2010	6
Cuadro 9 Número de localidades y población por tamaño de la localidad Años censales 1990 y 2010	6

Cuadro 10	Indicadores demográficos seleccionados 1990 y 2010	6
Gráfica 2	Población de 5 y más años de edad hablante de lengua indígena por principales lenguas Años censales 1990 y 2010 Porcentaje	7
Cuadro 11	Viviendas particulares, ocupantes y promedio de ocupantes por vivienda Años censales 1990 y 2010	7
Cuadro 12	Viviendas particulares habitadas por disponibilidad de servicios básicos Años censales 1990, 2000 y 2010	8
Gráfica 3	Viviendas particulares habitadas por número de cuartos Años censales 1990 y 2010 Porcentaje	8
Cuadro 13	Viviendas particulares habitadas por material predominante en pisos, paredes y techos Años censales 1990 y 2010	9
<b>Educación, ciencia y tecnología</b>		<b>10</b>
Gráfica 4	Población de 15 y más años de edad por nivel de escolaridad Años censales 1990 y 2010 Porcentaje	10
Cuadro 14	Gasto público en educación, tasa de analfabetismo y promedio de escolaridad 1990 y 2011	10
Cuadro 15	Eficiencia terminal por nivel educativo Ciclos escolares 1990/1991 y 2011/2012	11
Cuadro 16	Alumnos inscritos a inicio de cursos por nivel educativo Ciclos escolares 1990/1991 y 2011/2012 Miles	11
Cuadro 17	Personal docente a inicio de cursos por nivel educativo Ciclos escolares 1990/1991 y 2011/2012	11
Cuadro 18	Escuelas a inicio de cursos por nivel educativo Ciclo escolar 1990/1991 y 2011/2012	12
Cuadro 19	Investigadores en ciencia y tecnología y becas otorgadas por el CONACYT 1995 y 2011	12

Cuadro 20	Gasto federal en ciencia y tecnología 1990 y 2011	12
Gráfica 5	Gasto federal ejercido en ciencia y tecnología como proporción del PIB De 2005 a 2011	13
Cuadro 21	Red nacional de bibliotecas 1990 y 2011	13
<b>Salud</b>		14
Cuadro 22	Población derechohabiente de los servicios médicos que ofrecen el IMSS y el ISSSTE por tipo de afiliación 1990 y 2011 Miles de personas	14
Cuadro 23	Recursos materiales de las instituciones públicas del sector salud por tipo 1990 y 2011	14
Cuadro 24	Recursos humanos de las instituciones públicas del sector salud por tipo de personal 1990 y 2010	14
Cuadro 25	Indicadores seleccionados de las instituciones públicas del sector salud 1990 y 2011	15
Cuadro 26	Recursos humanos y materiales de los establecimientos particulares de salud 1994 y 2011	15
Cuadro 27	Defunciones generales por principales causas 2010	15
<b>Trabajo</b>		16
Cuadro 28	Población de 14 y más años de edad por condición de actividad económica Segundo trimestre de 1995 y 2012 Miles de personas	16
Cuadro 29	Tasa de participación económica por sexo Segundo trimestre de 1995 y 2012 Porcentaje	16
Cuadro 30	Población ocupada por sector de actividad económica Segundo trimestre de 1995 y 2012 Porcentaje	16
Gráfica 6	Población ocupada por nivel de ingreso mensual Segundo trimestre de 2012 Porcentaje	17



Cuadro 31	Salarios mínimos generales diarios Años seleccionados de 1990 a 2012 Pesos	17
Cuadro 32	Tasas de ocupación y desocupación Segundo trimestre de 1995 y 2012 Porcentaje	17
<b>Ingresos y gastos de los hogares</b>		<b>18</b>
Cuadro 33	Ingreso corriente total por deciles de hogares Tercer trimestre de 1992 y 2010 Porcentaje	18
Cuadro 34	Gasto corriente total por grandes rubros Tercer trimestre de 1992 y 2010 Porcentaje	18
<b>Información económica agregada</b>		<b>19</b>
Cuadro 35	Oferta y demanda global de bienes y servicios 2003 y 2011	19
Gráfica 7	Variación anual del producto interno bruto trimestral a precios de mercado De 1995 a 2011 Porcentaje	19
Cuadro 36	Cuenta de generación del ingreso por componentes 1990 y 2011 Porcentaje	20
Gráfica 8	Valor agregado bruto por sector de actividad económica 1993 y 2011 Porcentaje	20
<b>Agropecuario, aprovechamiento forestal y pesca</b>		<b>21</b>
Cuadro 37	Superficie sembrada y cosechada por tipo de cultivo Años agrícola: 1990 y 2011	21
Cuadro 38	Volumen de la producción agrícola por principales cultivos Años agrícola: 1990 y 2011 Miles de toneladas	21
Cuadro 39	Volumen de la producción pecuaria por productos seleccionados 1990 y 2011	22

Cuadro 40	Volumen de la captura pesquera en peso vivo por principales especies 1990 y 2011 Toneladas	22
Cuadro 41	Volumen de la producción maderable por producto 1990 y 2011 Miles de m <sup>3</sup> rollo	22
<b>Industria</b>		<b>23</b>
Gráfica 9	Índice de volumen físico de la producción industrial Serie anual de 2000 a 2011 Base 2003 = 100	23
Cuadro 42	Volumen de la producción minerometalúrgica por productos seleccionados 1990 y 2011 Toneladas	23
Cuadro 43	Volumen de producción diaria de hidrocarburos líquidos y gas natural 1990 y 2011	24
Cuadro 44	Valor de la producción manufacturera por principales clases de actividad 2010 Millones de pesos	24
Gráfica 10	Índice de volumen físico de la producción manufacturera Serie anual de 2000 a 2011 Base 2003 = 100	24
Cuadro 45	Características económicas seleccionadas de los establecimientos manufactureros adscritos al Programa IMMEX 2008 y 2011 <sup>P</sup>	25
Cuadro 46	Valor real de la producción de la industria de la construcción por tipo de obra 2006 y 2011	25
Cuadro 47	Generación bruta de energía eléctrica por tipo de planta 1990 y 2011 Gigawatts-hora	25
<b>Turismo</b>		<b>26</b>
Cuadro 48	Visitantes internacionales a México 1990 y 2011 Miles de personas	26

Cuadro 49	Ingreso de divisas por concepto de visitantes internacionales a México 1990 y 2011 Millones de dólares	26
Cuadro 50	Oferta de cuartos de alojamiento por categoría de los establecimientos 1990 y 2011	26
<b>Comunicaciones y transportes</b>		27
Cuadro 51	Indicadores de los servicios telegráficos y postales 1990 y 2011	27
Cuadro 52	Indicadores de los servicios telefónicos 1990 y 2011	27
Cuadro 53	Indicadores de los servicios de radiocomunicación e Internet 1995 y 2011	27
Cuadro 54	Infraestructura para el transporte carretero 1995 y 2011	28
Cuadro 55	Infraestructura ferroviaria 1995 y 2011	28
Cuadro 56	Infraestructura portuaria por tipo 1994 y 2011	28
Cuadro 57	Infraestructura para el transporte aéreo 1995 y 2011	28
Cuadro 58	Movimiento de carga por tipo de transporte 1995 y 2011 Miles de toneladas	29
<b>Sector público</b>		30
Cuadro 59	Ingresos del sector público presupuestario 1990 y 2011	30
Gráfica 11	Ingresos tributarios del gobierno federal por tipo de impuesto 2011 <sup>P</sup> Porcentaje	30
Cuadro 60	Gasto neto del sector público presupuestario 1990 y 2011 Millones de pesos	30
<b>Indicadores financieros</b>		31
Gráfica 12	Variación anual del índice nacional de precios al consumidor De 1999 a 2011 Porcentaje	31

Cuadro 61 Tasas de interés a 28 días y costo de captación 1990 y de 2009 a 2011 Porcentaje	31
Cuadro 62 Índice de Precios y Cotizaciones de la Bolsa Mexicana de Valores 1990 y de 2008 a 2011 Base: Octubre de 1978 = 0.78162	31
<b>Sector externo</b>	<b>32</b>
Cuadro 63 Balanza de pagos 1995 y 2011 Millones de dólares	32
Cuadro 64 Balanza comercial de mercancías 1991 y 2011 Millones de dólares	32
Gráfica 13 Distribución del valor de la exportación de mercancías por principales países de destino 1993 y 2011 Porcentaje	33
Gráfica 14 Distribución del valor de la importación de mercancías por principales países de origen 1993 y 2011 Porcentaje	33
Cuadro 65 Saldo de la balanza comercial por actividad económica seleccionada 1993 y 2011 Millones de dólares	34
Cuadro 66 Inversión extranjera directa realizada en México por principales sectores económicos de destino 1999 y 2011	34
Cuadro 67 Ingresos por concepto de remesas familiares 1995 y 2011	34
<b>Comparaciones internacionales</b>	<b>35</b>
Cuadro 68 Superficie territorial e indicadores demográficos por países seleccionados	35
Cuadro 69 Indicadores económicos por países seleccionados	36
<b>Glosario</b>	<b>37</b>

## ASPECTOS GEOGRÁFICOS Y MEDIO AMBIENTE

### Principales países del mundo según superficie

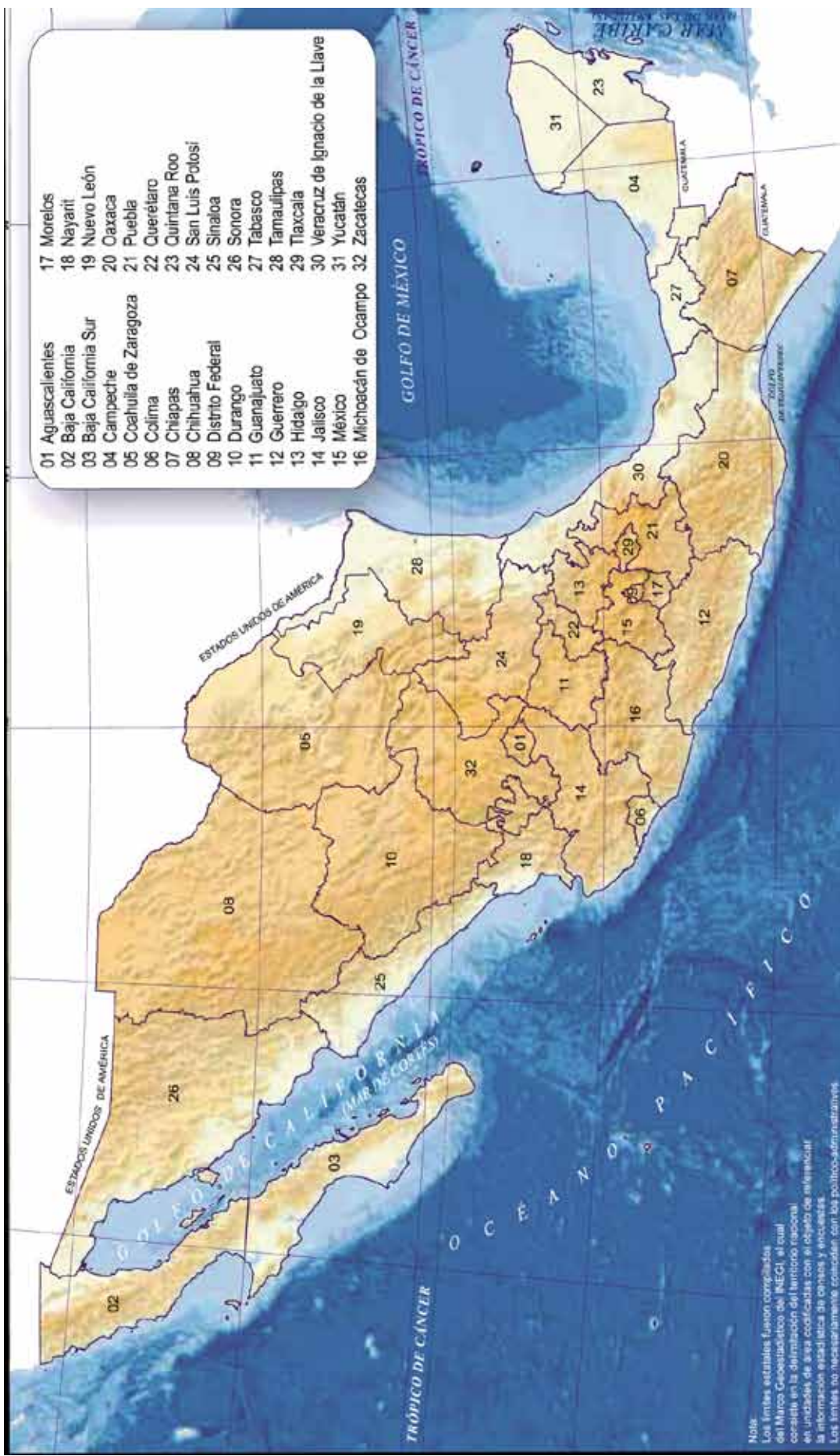
Mapa 1



Fuente: Organización de las Naciones Unidas, en: [www.un.org/es/member/#s](http://www.un.org/es/member/#s) (septiembre de 2012).

## 2 Estados Unidos Mexicanos. División por entidad federativa

Mapa 2



Fuente: INEGI. Dirección General de Geografía y Medio Ambiente.

## Superficie y límites del territorio nacional

Cuadro 1

Superficie territorial (km <sup>2</sup> )	1 964 375
Continental	1 959 248
Insular	5 127
Límites internacionales del territorio continental (km)	4 301
Estados Unidos de América	3 152
Guatemala	956
Belice <sup>a</sup>	193
Longitud de la línea de costa (km)	11 122
Océano Pacífico	7 828
Golfo de México y Mar Caribe	3 294

<sup>a</sup> Excluye 85.266 kilómetros de límite marítimo en la bahía de Chetumal.

Fuente: INEGI. Dirección General de Geografía y Medio Ambiente.

## Estructura porcentual de la superficie nacional por grupos de climas

Cuadro 2

<b>Total</b>	<b>100.00</b>
Cálidos	25.90
Templados	23.01
Secos	51.08
Fríos	0.01

Fuente: INEGI. Conjunto de Datos Vectoriales de Climas Serie I Escala 1:1 000 000.

## Áreas naturales protegidas y superficie por categoría de manejo 2012<sup>P</sup>

Cuadro 3

Categoría	Número	Miles de ha
<b>Total</b>	<b>174</b>	<b>25 334.4</b>
Reserva de la biosfera	41	12 652.8
Áreas de protección de flora y fauna	35	6 646.9
Parques nacionales	67	1 432.0
Áreas de protección de recursos naturales	8	4 440.1
Monumentos naturales	5	16.3
Santuarios	18	146.3

Nota: cifras al mes de agosto.

Fuente: Comisión Nacional de Áreas Naturales Protegidas, en: [www.conanp.gob.mx](http://www.conanp.gob.mx) (septiembre 5 de 2012).

## Plantas en operación para el manejo de residuos peligrosos 1993 y 2012

Cuadro 4

Tipo de planta	1993	2012 <sup>P</sup>
<b>Total</b>	<b>26</b>	<b>1 316</b>
Acopio <sup>a</sup>	6	183
Reciclaje de solventes sucios, lubricantes usados y metales	6	384
Recolección y transporte	7	575
Tratamiento de residuos	2	232
Otras plantas	5	90

Nota: número de plantas que cuentan con autorización para operar. Para 2012 el desglose no suma el total debido a que, en este último, no se incluyen las autorizaciones nuevas de acopio, recolección y transporte; por tratarse de actividades secundarias de manejo.

Cifras al mes de mayo.

<sup>a</sup> Comprende almacenamiento temporal.

Fuente: Secretaría de Medio Ambiente y Recursos Naturales, citada en: Presidencia de la República. *Sexto Informe de Gobierno, 2012. Anexo Estadístico*. México, DF, 2012.

## Plantas de tratamiento de aguas residuales municipales en operación 1995 y 2011

Cuadro 5

Concepto	1995	2011
Plantas de tratamiento	469	2 289
Capacidad instalada (lps)	48 172	137 082
Volumen de tratamiento (lps)	41 706	97 640

lps: litros por segundo.

Fuente: Comisión Nacional del Agua, citada en: Presidencia de la República. *Sexto Informe de Gobierno, 2012. Anexo Estadístico*. México, DF, 2012.

## Generación y disposición final de residuos sólidos urbanos 1995 y 2011

Cuadro 6

Miles de toneladas

Concepto	1995	2011
<b>Generación</b>	<b>30 509.6</b>	<b>41 062.5</b>
Productos de papel y cartón	4 292.7	5 679.0
Textiles y plásticos	1 790.9	5 058.9
Vidrios	1 800.1	2 414.5
Basura orgánica	15 987.0	21 524.9
Otros	6 638.9	6 385.2
<b>Disposición final</b>	<b>30 509.6</b>	<b>41 062.5</b>
Rellenos sanitarios <sup>a</sup>	5 952.0	26 136.0
Rellenos de tierra controlados <sup>b</sup>	2 555.0	3 427.1
Sitios no controlados <sup>c</sup>	21 283.6	9 519.4
Reciclaje	719.0	1 980.0

Nota: se refiere a la basura producida en las ciudades (incluye desechos generados en casas habitación, comercios, instituciones, lugares de recreación y otros). La cuantificación se realiza siguiendo la metodología estipulada en las Normas Mexicanas existentes.

<sup>a</sup> Son sitios que cuentan parcialmente con aplicación y vigilancia de las medidas necesarias para el cumplimiento de las disposiciones establecidas.

<sup>b</sup> La organización Panamericana de la Salud lo define como "el lugar para la disposición final de los residuos sólidos que no cuentan con la infraestructura propia de un relleno sanitario, pero donde se dan las condiciones mínimas para la compactación y cobertura diaria de los residuos".

<sup>c</sup> Se refiere a la basura generada no recolectada, dispuesta por las diferentes fuentes de generación en tiraderos clandestinos, lotes baldíos o es quemada en los traspatios.

Fuente: Secretaría de Desarrollo Social, citada en: Presidencia de la República. *Sexto Informe de Gobierno, 2012. Anexo Estadístico*. México, DF, 2012.



# POBLACIÓN Y VIVIENDA

## Población total según sexo Años censales de 1930 a 2010

Cuadro 7

Año	Total	Hombres (%)	Mujeres (%)
1930	16 552 722	49.0	51.0
1940	19 653 552	49.3	50.7
1950	25 791 017	49.2	50.8
1960	34 923 129	49.9	50.1
1970	48 225 238	49.9	50.1
1980	66 846 833	49.4	50.6
1990	81 249 645	49.1	50.9
1995	91 158 290	49.3	50.7
2000	97 483 412	48.8	51.2
2005	103 263 388	48.7	51.3
2010	112 336 538	48.8	51.2

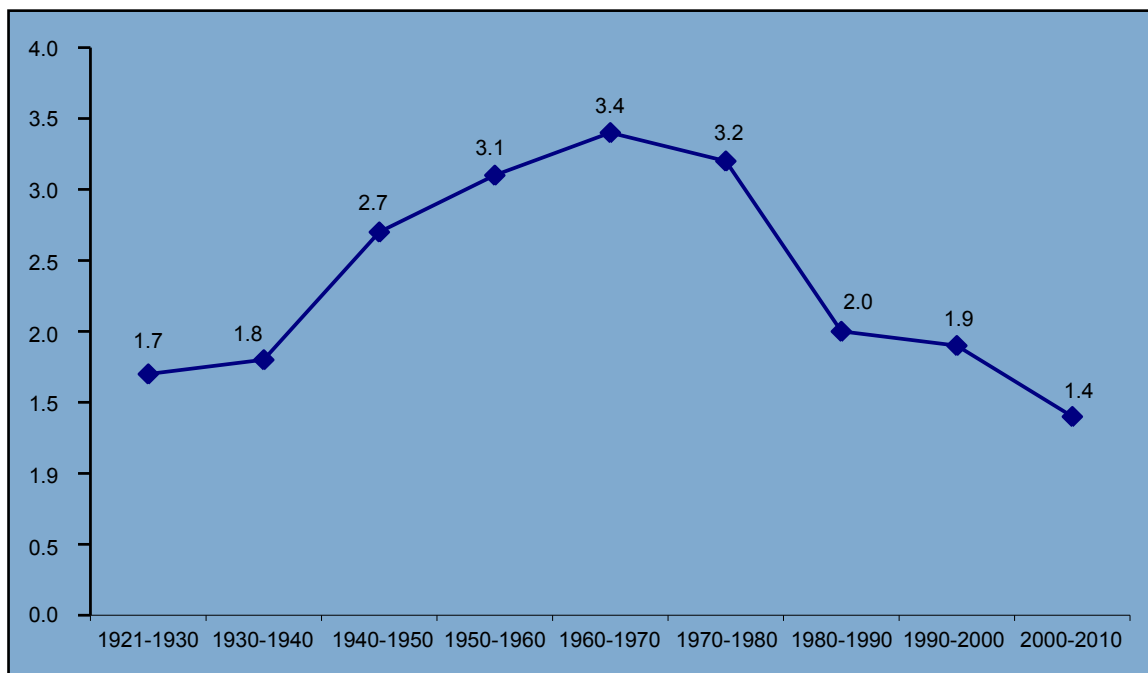
Nota: cifras correspondientes a las siguientes fechas censales: 15 de mayo (1930); 6 de marzo (1940); 6 de junio (1950); 8 de junio (1960); 28 de enero (1970); 4 de junio (1980); 12 de marzo (1990); 5 de noviembre (1995); 14 de febrero (2000); 17 de octubre (2005); 12 de junio (2010).

Fuente: INEGI. *Censos y Conteos de Población y Vivienda. Series Históricas*, en: [www.inegi.org.mx](http://www.inegi.org.mx) (junio de 2011).

## Tasa media de crecimiento anual de la población Periodos intercensales de 1921 a 2010

Gráfica 1

Porcentaje



Nota: la tasa media de crecimiento anual (TMCA) se calculó con la siguiente fórmula:  $[(Pf/Pi)^{1/t} - 1] * 100$ , donde Pf representa la población a fin del periodo en estudio; Pi, la población a inicio del periodo; y t, la magnitud de dicho periodo.

Fuente: INEGI. *Censo de Población y Vivienda, 2010. Principales Resultados*, en: [www.inegi.org.mx](http://www.inegi.org.mx) (junio de 2011).

## Población total por grandes grupos de edad según sexo Años censales 1990 y 2010

Cuadro 8

Grupo de edad	Total	Hombres	Mujeres
<b>1990</b>			
<b>Total (miles)</b>	<b>81 249.6</b>	<b>39 894.0</b>	<b>41 355.7</b>
10-14 años (%)	38.3	39.4	37.3
15-64 años (%)	56.9	56.0	57.8
65 y más años (%)	4.2	4.0	4.3
No especificado (%)	0.6	0.6	0.6
<b>2010</b>			
<b>Total (miles)</b>	<b>112 336.5</b>	<b>54 855.2</b>	<b>57 481.3</b>
0-14 años (%)	28.9	30.1	27.9
15-64 años (%)	63.6	62.8	64.4
65 y más años (%)	6.2	5.8	6.5
No especificado (%)	1.2	1.3	1.2

Fuente: INEGI. *Estados Unidos Mexicanos. XI Censo General de Población y Vivienda, 1990. Perfil Sociodemográfico*. Aguascalientes, Ags., 1992.

INEGI. *Censo de Población y Vivienda, 2010. Tabulados del Cuestionario Básico*, en: [www.inegi.org.mx](http://www.inegi.org.mx) (marzo de 2011).

## Número de localidades y población por tamaño de la localidad Años censales 1990 y 2010

Cuadro 9

Tamaño de la localidad	Localidades	Población
<b>1990</b>		
<b>Total (miles)</b>	<b>156.6</b>	<b>81 249.6</b>
1 a 2 499 habitantes (%)	98.3	28.7
2 500 a 14 999 habitantes (%)	1.4	13.9
15 000 y más habitantes (%)	0.3	57.4
<b>2010</b>		
<b>Total (miles)</b>	<b>192.2</b>	<b>112 336.5</b>
1 a 2 499 habitantes (%)	98.1	23.2
2 500 a 14 999 habitantes (%)	1.6	14.3
15 000 y más habitantes (%)	0.3	62.5

Fuente: INEGI. *Estados Unidos Mexicanos. XI Censo General de Población y Vivienda, 1990. Resumen General*. Aguascalientes, Ags., 1992.

INEGI. *Censo de Población y Vivienda, 2010. Tabulados del Cuestionario Básico*, en: [www.inegi.org.mx](http://www.inegi.org.mx) (marzo de 2011).

## Indicadores demográficos seleccionados 1990 y 2010

Cuadro 10

Concepto	1990	2010
Edad mediana (años)	19	26
Índice de dependencia por edad (%)	74.7	55.2
Relación hombres/mujeres (%)	96.5	95.4
Promedio de hijos nacidos vivos por mujer <sup>a</sup>	2.8	2.3
Tasa bruta de mortalidad (por 1000 habitantes)	5.6	5.1 <sup>b</sup>
Esperanza de vida al nacer (años)	70.6	75.7 <sup>b</sup>

<sup>a</sup> Respecto a la población femenina de 12 y más años de edad.

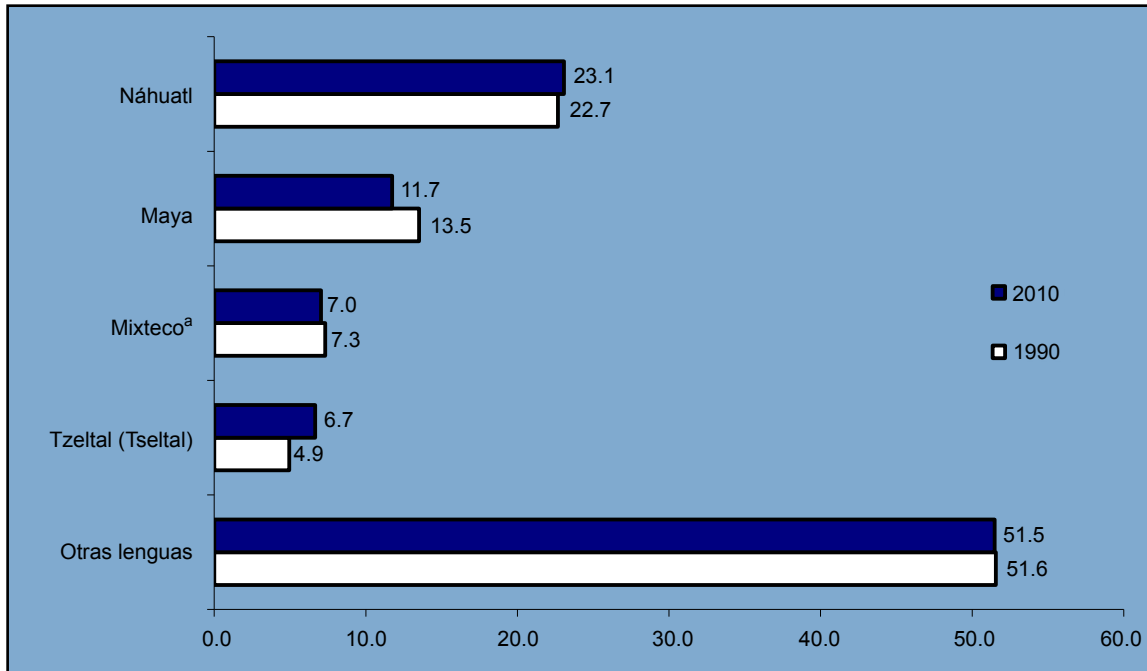
<sup>b</sup> Dato correspondiente a 2012.

Fuente: Consejo Nacional de Población. *Indicadores Demográficos Básicos, 1990-2030*, en: [www.conapo.gob.mx](http://www.conapo.gob.mx) (agosto de 2012).

INEGI. *Censo de Población y Vivienda, 2010. Tabulados del Cuestionario Básico*, en: [www.inegi.org.mx](http://www.inegi.org.mx) (marzo de 2011).

**Población de 5 y más años de edad hablante de lengua indígena por principales lenguas**  
**Años censales 1990 y 2010**  
 Porcentaje

Gráfica 2



<sup>a</sup> Para 1990 se refiere a lenguas mixtecas.

Fuente: INEGI. *Estados Unidos Mexicanos. XI Censo General de Población y Vivienda, 1990. Perfil Sociodemográfico*. Aguascalientes, Ags., 1992.

INEGI. *Censo de Población y Vivienda, 2010. Tabulados del Cuestionario Básico*, en: [www.inegi.org.mx](http://www.inegi.org.mx) (marzo de 2011).

**Viviendas particulares, ocupantes y promedio de ocupantes por vivienda**  
**Años censales 1990 y 2010**

Cuadro 11

Concepto	1990	2010
Viviendas particulares (miles)	16 183.3 <sup>a</sup>	28 608.0 <sup>b</sup>
Ocupantes (miles)	80 890.0 <sup>c</sup>	110 954.7 <sup>d</sup>
Promedio de ocupantes	5.0	3.9

<sup>a</sup> Incluye refugios y 136 341 "viviendas sin información de ocupantes".

<sup>b</sup> Incluye 448 195 "viviendas sin información de ocupantes".

<sup>c</sup> Incluye una estimación de población de 409 023 habitantes, correspondiente a "viviendas sin información de ocupantes".

<sup>d</sup> Incluye una estimación de población de 1 344 585 habitantes, correspondiente a "viviendas sin información de ocupantes".

Fuente: INEGI. *Estados Unidos Mexicanos. XI Censo General de Población y Vivienda, 1990. Perfil Sociodemográfico*. Aguascalientes, Ags., 1992.

INEGI. *Censo de Población y Vivienda, 2010. Tabulados del Cuestionario Básico*, en: [www.inegi.org.mx](http://www.inegi.org.mx) (marzo de 2011).

## Viviendas particulares habitadas por disponibilidad de servicios básicos Años censales 1990, 2000 y 2010

Cuadro 12

Concepto	1990	2000	2010
<b>Total (miles)</b>	<b>16 035.2</b>	<b>21 513.2</b>	<b>28 138.6</b>
Con energía eléctrica (%)	87.5	95.0	97.8
Con agua entubada <sup>a</sup> (%)	79.4	88.8	91.5
Con drenaje <sup>b</sup> (%)	63.6	78.1	90.3
Con refrigerador (%)	ND	68.5	82.1
Con teléfono (%)	ND	36.2	43.2
Con computadora (%)	ND	9.3	29.4
Con lavadora (%)	ND	52.0	66.4
Con Internet (%)	ND	ND	21.3
Con automóvil o camioneta (%)	ND	ND	44.2

<sup>a</sup> Comprende viviendas que disponen de agua entubada en el ámbito de la vivienda y por acarreo de llave pública e hidrante o de otra vivienda.

<sup>b</sup> Comprende viviendas con drenaje conectado a la red pública y fosa séptica, así como con desagüe a barranca, grieta, río, lago y mar.

Fuente: INEGI. *Estados Unidos Mexicanos. XI Censo General de Población y Vivienda, 1990. Perfil Sociodemográfico*. Aguascalientes, Ags., 1992.

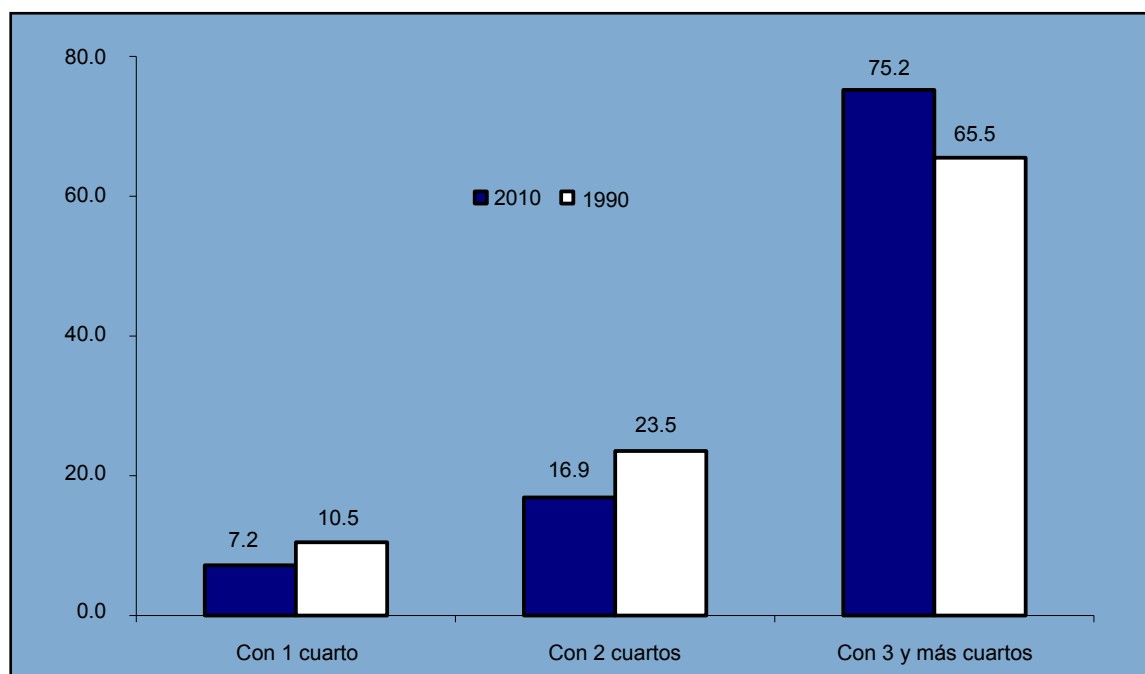
INEGI. *Estados Unidos Mexicanos. XII Censo General de Población y Vivienda, 2000. Tabulados Básicos*. Tomo III. Aguascalientes, Ags., 2001.

INEGI. *Censo de Población y Vivienda, 2010. Tabulados del Cuestionario Básico*, en: [www.inegi.org.mx](http://www.inegi.org.mx) (marzo de 2011).

## Viviendas particulares habitadas por número de cuartos Años censales 1990 y 2010

Gráfica 3

Porcentaje



Nota: la cocina se considera como un cuarto de vivienda.

No se presentan datos de las viviendas con número de cuartos insuficientemente especificado.

Fuente: INEGI. *Estados Unidos Mexicanos. XI Censo General de Población y Vivienda, 1990. Perfil Sociodemográfico*. Aguascalientes, Ags., 1992.

INEGI. *Censo de Población y Vivienda, 2010. Tabulados del Cuestionario Básico*, en: [www.inegi.org.mx](http://www.inegi.org.mx) (marzo de 2011).

**Viviendas particulares habitadas por material predominante en pisos,  
paredes y techos  
Años censales 1990 y 2010**

Cuadro 13

Concepto	1990	2010
<b>Total (miles)</b>	<b>16 035.2</b>	<b>28 138.6</b>
En pisos		
Tierra (%)	19.4	6.2
Cemento, firme, madera, mosaico y otros recubrimientos (%)	80.0	93.2
No especificado (%)	0.6	0.6
En paredes		
Materiales durables <sup>a</sup> (%)	69.5	86.3
Materiales ligeros, naturales y precarios <sup>b</sup> (%)	30.0	13.0
No especificado (%)	0.5	0.7
En techos		
Materiales durables <sup>c</sup> (%)	51.4	71.6
Materiales ligeros, naturales y precarios <sup>d</sup> (%)	48.0	27.6
No especificado (%)	0.6	0.8

<sup>a</sup> Incluye tabique, ladrillo, block, piedra, cantera y cemento.

<sup>b</sup> Comprende lámina de cartón, asbesto o metálica, carrizo, bambú o palma, embarro o bajareque, madera, adobe y material de desecho.

<sup>c</sup> Comprende losa de concreto, tabique, ladrillo o viguetas con bovedilla.

<sup>d</sup> Comprende lámina de cartón, asbesto o metálica, palma, tejamanil, madera, teja, material de desecho y otros materiales.

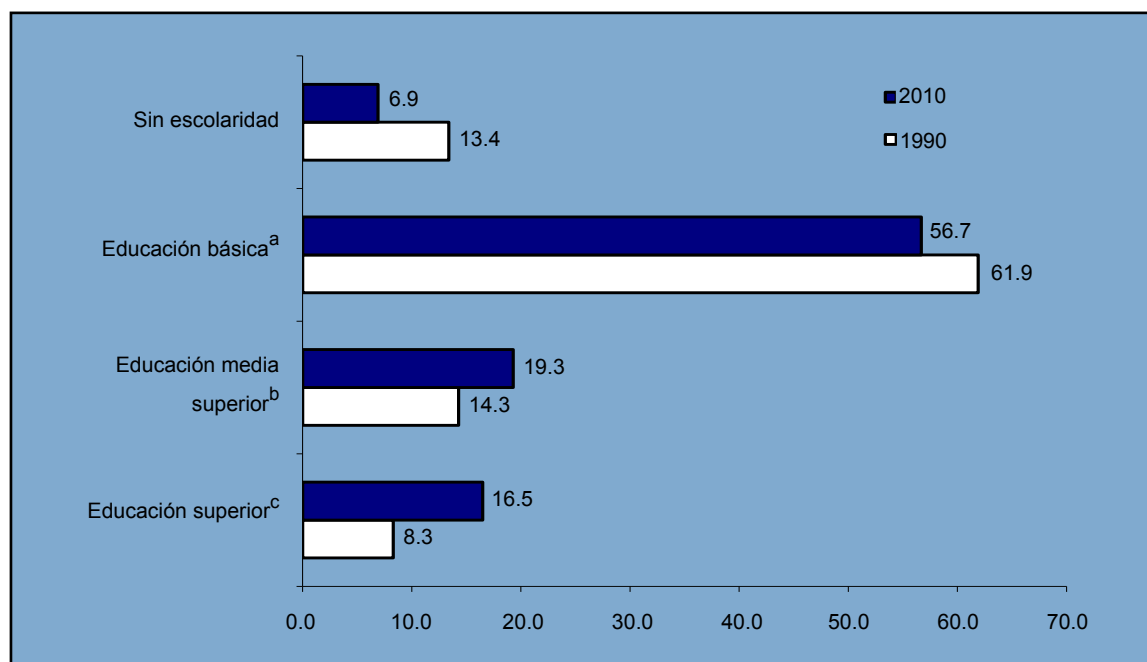
Fuente: INEGI. *Estados Unidos Mexicanos. XI Censo General de Población y Vivienda, 1990. Perfil Sociodemográfico*. Aguascalientes, Ags., 1992.

INEGI. *Censo General de Población y Vivienda, 2010. Tabulados de los Cuestionarios Básico y Ampliado*, en: [www.Inegi.org.mx](http://www.Inegi.org.mx) (marzo de 2011).

## Población de 15 años y más de edad por nivel de escolaridad Años censales 1990 y 2010

Gráfica 4

Porcentaje



Nota: excluye nivel de escolaridad no especificado.

<sup>a</sup> Comprende a la población con algún grado aprobado en primaria, secundaria y con estudios técnicos o comerciales con primaria terminada. Para 2010 incluye educación preescolar.

<sup>b</sup> Comprende a la población con al menos un grado aprobado en estudios técnicos o comerciales con secundaria terminada, preparatoria o bachillerato y normal básica.

<sup>c</sup> Comprende a la población que tiene al menos un grado aprobado en estudios técnicos o comerciales con preparatoria terminada y educación profesional (licenciatura, normal superior o equivalente, maestría y doctorado).

Fuente: INEGI. *Estados Unidos Mexicanos. XI Censo General de Población y Vivienda, 1990. Perfil Sociodemográfico*. Aguascalientes, Ags., 1992.

INEGI. *Censo General de Población y Vivienda, 2010. Tabulados de los Cuestionarios Básico y Ampliado*, en: [www.Inegi.org.mx](http://www.Inegi.org.mx) (marzo de 2011).

## Gasto público en educación, tasa de analfabetismo y promedio de escolaridad 1990 y 2011

Cuadro 14

Concepto	1990	2011
Gasto público en educación		
Como porcentaje del PIB <sup>a</sup>	3.7	5.3
Por alumno <sup>b</sup> (miles de pesos)	1.2	22.9
Tasa de analfabetismo <sup>c</sup> (porcentaje)	12.4	6.4
Años de estudio de la población entre 25 y 64 años de edad (grados)	6.0	9.4

Nota: las cifras se refieren a los ciclos escolares en que se inicia el año en cuestión. La información para gastos se refiere a años naturales.

<sup>a</sup> Respecto al PIB nominal de 1990 (base 1993=100) y 2011 (base 2003=100).

<sup>b</sup> Comprende únicamente los alumnos matriculados en escuelas públicas.

<sup>c</sup> Con respecto a la población de 15 y más años de edad.

Fuente: Secretaría de Educación Pública, citada en: Presidencia de la República. *Sexto Informe de Gobierno, 2012. Anexo Estadístico*. México, DF, 2012.

## Eficiencia terminal por nivel educativo Ciclos escolares 1990/1991 y 2011/2012

Cuadro 15

Porcentaje

Nivel educativo	1990/1991	2011/2012
Primaria	70.1	95.1
Secundaria	73.9	84.2
Bachillerato	60.1	63.3

Nota: relación porcentual entre el número de egresados de un nivel educativo y el número de estudiantes de nuevo ingreso que se incorporaron a primer grado de ese nivel educativo "n" años antes.

Fuente: Secretaría de Educación Pública, citada en: Presidencia de la República. *Sexto Informe de Gobierno, 2012. Anexo Estadístico*. México, DF, 2012.

## Alumnos inscritos a inicio de cursos por nivel educativo Ciclos escolares 1990/1991 y 2011/2012

Cuadro 16

Miles

Nivel educativo	1990/1991	2011/2012
Preescolar	2 734.1	4 705.5
Primaria	14 401.6	14 909.4
Secundaria	4 190.2	6 167.4
Profesional técnico	378.9	383.5
Bachillerato	1 721.6	3 950.1
Educación superior <sup>a</sup>	1 252.0	3 161.2

<sup>a</sup> Comprende la licenciatura en escuelas normales, universitarias y tecnológicas, así como estudios de posgrado.

Fuente: Secretaría de Educación Pública, citada en: Presidencia de la República. *Sexto Informe de Gobierno, 2012. Anexo Estadístico*. México, DF, 2012.

## Personal docente a inicio de cursos por nivel educativo Ciclos escolares 1990/1991 y 2011/2012

Cuadro 17

Nivel educativo	1990/1991	2011/2012
Preescolar	104 972	224 146
Primaria	471 625	573 849
Secundaria	234 293	388 769
Profesional técnico	35 382	27 660
Bachillerato	110 000	258 314
Educación superior <sup>a</sup>	134 424	342 269

<sup>a</sup> Comprende la licenciatura en escuelas normales, universitarias y tecnológicas, así como estudios de posgrado.

Fuente: Secretaría de Educación Pública, citada en: Presidencia de la República. *Sexto Informe de Gobierno, 2012. Anexo Estadístico*. México, DF, 2012.

## Escuelas a inicio de cursos por nivel educativo Ciclos escolares 1990/1991 y 2011/2012

Cuadro 18

Nivel educativo	1990/1991	2011/2012
Preescolar	46 736	91 253
Primaria	82 280	99 378
Secundaria	19 228	36 563
Profesional técnico	1 816	1 369
Bachillerato	4 406	14 058
Educación superior <sup>a</sup>	2 123	6 878

<sup>a</sup> Comprende la licenciatura en escuelas normales, universitarias y tecnológicas, así como estudios de posgrado.

Fuente: Secretaría de Educación Pública, citada en: Presidencia de la República. *Sexto Informe de Gobierno, 2012. Anexo Estadístico*. México, DF, 2012.

## Investigadores en ciencia y tecnología y becas otorgadas por el CONACYT 1995 y 2011

Cuadro 19

Concepto	1995	2011
Investigadores <sup>a</sup>	19 434	46 125
Del sector privado (%)	10.3	41.1
Miembros del Sistema Nacional de investigadores (SNI)	5 868	17 639
Becas del CONACYT <sup>b</sup>	8 200	39 511

<sup>a</sup> Comprende investigadores del sector público y del sector privado.

<sup>b</sup> Para formación de investigadores.

Fuente: CONACYT. Citado en: Presidencia de la República. *Sexto Informe de Gobierno, 2012, Anexo Estadístico*. México, DF, 2012.

## Gasto federal en ciencia y tecnología 1990 y 2011

Cuadro 20

Concepto	1990	2011
Total (millones de pesos)	2 035.20	58 809.88
Participación respecto al PIB <sup>a</sup> (%)	0.28	0.41

Nota: comprende las erogaciones que realizan las dependencias y entidades de la Administración Pública Federal destinadas a actividades de investigación y desarrollo experimental; educación y enseñanza científica y técnica (formación de recursos humanos en el nivel de posgrado); y servicios científicos y tecnológicos. No incluye el monto del estímulo fiscal a la investigación y desarrollo tecnológico.

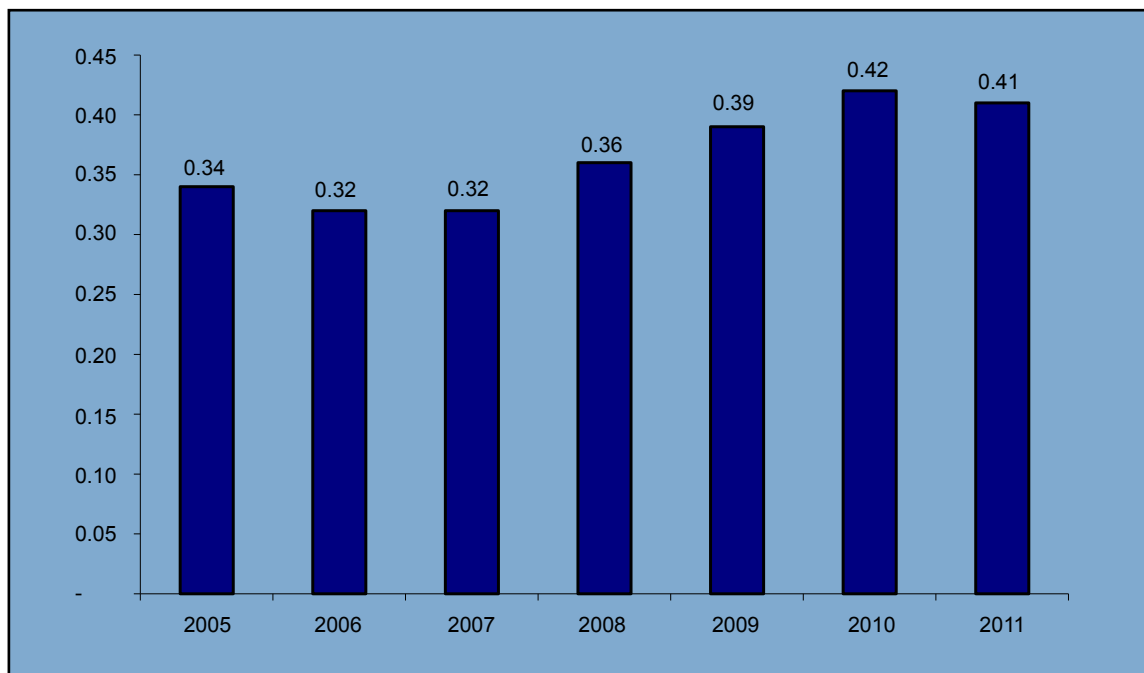
<sup>a</sup> Conforme a cifras del PIB nominal de 1990 (base 1993=100) y 2011 (base 2003=100).

Fuente: CONACYT. Citado en: Presidencia de la República. *Sexto Informe de Gobierno, 2012. Anexo Estadístico*. México, DF, 2012.



**Gasto federal ejercido en ciencia y tecnología  
como proporción del PIB  
De 2005 a 2011**

Gráfica 5



Fuente: CONACYT. Citado en: Presidencia de la República. *Sexto Informe de Gobierno, 2012. Anexo Estadístico*. México, DF, 2012.

**Red nacional de bibliotecas  
1990 y 2011**

Cuadro 21

Concepto	1990	2011
Bibliotecas	6 964	13 174
Volúmenes (millones)	24.9	74.9
Consultas promedio <sup>a</sup> (millones)	89.5	61.7

Nota: comprende bibliotecas públicas, especializadas y escolares.

<sup>a</sup> A partir de 2008 se modifica el criterio para calcular este indicador, en lugar de los libros consultados por usuarios se considera ahora el número de usuarios que asisten a cada recinto.

Fuente: Secretaría de Educación Pública. Consejo Nacional para la Cultura y las Artes, citado en: Presidencia de la República. *Sexto Informe de Gobierno, 2012. Anexo Estadístico*. México, DF, 2012.

## Población derechohabiente de los servicios médicos que ofrecen el IMSS y el ISSSTE por tipo de afiliación 1990 y 2011

Cuadro 22

Miles de personas

Concepto	1990	2011
<b>Total</b>	<b>46 877</b>	<b>67 113</b>
Asegurados permanentes y eventuales	12 776	24 181
Familiares de asegurados	31 584	35 428
Pensionados y jubilados	1 415	4 198
Familiares de pensionados y jubilados	1 139	3 525

Nota: el total de derechohabientes no incluye 37 y 220 jubilados del IMSS como patrón en 1990 y 2011, respectivamente.  
Fuente: Instituto Mexicano del Seguro Social (IMSS) e Instituto de Seguridad y Servicios Sociales de los Trabajadores del Estado (ISSSTE), citado en: Presidencia de la República. *Sexto Informe de Gobierno, 2012. Anexo Estadístico*. México, DF, 2012.

## Recursos materiales de las instituciones públicas del sector salud por tipo 1990 y 2011

Cuadro 23

Tipo	1990	2011 <sup>P</sup>
Unidades médicas	13 174	21 973
De consulta externa	12 446	20 705
De hospitalización	728	1 268
Camas censables	63 260	83 037
Consultorios	34 812	70 196

Nota: comprende información de la Secretaría de Salud, IMSS-Oportunidades, Universitarios, Estatales, IMSS, ISSSTE, PEMEX, SEDENA y SEMAR.  
Fuente: Secretaría de Salud, citado en: Presidencia de la República. *Sexto Informe de Gobierno, 2012. Anexo Estadístico*. México, DF, 2012.

## Recursos humanos de las instituciones públicas del sector salud por tipo de personal 1990 y 2010

Cuadro 24

Tipo de personal	1990	2010
<b>Total</b>	<b>381 284</b>	<b>741 710</b>
Personal médico	89 330	188 909
En contacto directo con el paciente	75 567	170 144
Generales (%)	32.9	31.0
Especialistas (%)	34.8	46.5
Otros <sup>a</sup> (%)	32.3	22.5
En otras labores	13 763	18 765
Paramédicos	291 954	552 801
Enfermeras (%)	44.7	45.7
En servicios auxiliares de diagnóstico y tratamiento (%)	7.5	10.6
Otros paramédicos <sup>b</sup> (%)	47.8	43.7

<sup>a</sup> Comprende pasantes de medicina y de odontología, internos de pregrado y residentes.

<sup>b</sup> Incluye personal administrativo y de trabajo social.

Fuente: Secretaría de Salud. *Boletín de Información Estadística, 1990*. México, DF, 1991.

Secretaría de Salud. *Boletín de Información Estadística, Núm. 30, 2010*, en: [www.salud.gob.mx](http://www.salud.gob.mx) (agosto de 2012).

## Indicadores seleccionados de las instituciones públicas del sector salud 1990 y 2011

Cuadro 25

Indicador	1990	2011
Camas censables por 1 000 habitantes	0.8	0.8
Médicos por 1 000 habitantes	0.9	1.6
Enfermeras por 1 000 habitantes	1.6	2.2
Consultorios por 1 000 habitantes	0.4	0.6
Quirófanos por 100 000 habitantes	2.2	3.4
Consultas generales por 1 000 habitantes	1 198	1 972
Consultas de especialidad por 1 000 habitantes <sup>a</sup>	253	453
Consultas diarias por médico <sup>b</sup>	7.6	6.9
Intervenciones quirúrgicas por 1 000 habitantes	20.9	32.5

<sup>a</sup> Incluye odontológicas.

<sup>b</sup> Se consideran 252 días hábiles. Incluye consultas de médicos en adiestramiento y otras labores.

Fuente: Con base en datos de la Secretaría de Salud, citados en: Presidencia de la República. *Sexto Informe de Gobierno, 2012. Anexo Estadístico.* México, DF, 2012 y proyecciones de la población a mitad de año de CONAPO.

## Recursos humanos y materiales de los establecimientos particulares de salud 1994 y 2011

Cuadro 26

Concepto	1994	2011
Recursos humanos	61 318	157 477
Personal médico <sup>a</sup> (%)	32.4	45.5
Personal paramédico <sup>b</sup> (%)	39.8	31.0
Otro personal <sup>c</sup> (%)	27.8	23.5
Recursos materiales		
Unidades médicas	1 740	3 088
Camas censables	23 891	34 807
Consultorios	6 619	13 472

<sup>a</sup> Incluye médicos en nómina y en acuerdo especial.

<sup>b</sup> Incluye personal en procedimientos en medicina de diagnóstico y tratamiento.

<sup>c</sup> Incluye personal administrativo.

Fuente: INEGI. Estadísticas de Salud.

## Defunciones generales por principales causas 2010

Cuadro 27

Concepto	Total	Porcentaje
<b>Total</b>	<b>592 018</b>	<b>100.0</b>
Enfermedades del corazón <sup>a</sup>	105 144	17.7
Diabetes mellitus	82 964	14.0
Tumores malignos	70 240	11.9
Las demás causas	333 670	56.4

<sup>a</sup> Excluye paro cardíaco.

Fuente: INEGI. Estadísticas de Mortalidad.

## TRABAJO

### Población de 14 y más años de edad por condición de actividad económica Segundo trimestre de 1995 y 2012

Miles de personas

Cuadro 28

Concepto	1995	2012 <sup>P</sup>
<b>Total</b>	<b>60 416.4</b>	<b>85 339.0</b>
Población económicamente activa <sup>a</sup>	35 057.3	50 905.9
Ocupados	32 652.2	48 437.8
Desocupados	2 405.1	2 468.2
Población no económicamente activa <sup>b</sup>	25 359.1	34 433.0

Nota: los datos absolutos de población de 2012 tienen carácter preliminar y serán ajustados una vez que CONAPO publique las proyecciones de población oficiales.

<sup>a</sup> Personas de 14 y más años de edad que durante el periodo de referencia tuvieron o realizaron una actividad económica (población ocupada) o buscaron activamente realizar una (población desocupada abierta).

<sup>b</sup> Personas de 14 y más años de edad que durante el periodo de referencia no realizaron ni tuvieron una actividad económica, ni buscaron desempeñar una en algún momento del mes anterior al día de la entrevista.

Fuente: INEGI. *Encuesta Nacional de Ocupación y Empleo (ENOE). Consulta Interactiva de Indicadores Estratégicos (InfoLaboral)*, en: [www.inegi.org.mx](http://www.inegi.org.mx) (12 de agosto de 2012).

### Tasa de participación económica por sexo Segundo trimestre de 1995 y 2012

Porcentaje

Cuadro 29

Concepto	1995	2012
<b>Total</b>	<b>58.0</b>	<b>59.7</b>
Hombres	80.9	77.5
Mujeres	36.8	43.5

Fuente: INEGI. *Encuesta Nacional de Ocupación y Empleo (ENOE). Consulta Interactiva de Indicadores Estratégicos (InfoLaboral)*, en: [www.inegi.org.mx](http://www.inegi.org.mx) (12 de agosto de 2012).

### Población ocupada por sector de actividad económica Segundo trimestre de 1995 y 2012

Porcentaje

Cuadro 30

Sector	1995	2012
<b>Total</b>	<b>100.0</b>	<b>100.0</b>
Agropecuario <sup>a</sup>	23.7	13.6
Industrial <sup>b</sup>	23.1	23.3
Servicios <sup>c</sup>	53.0	62.4
No especificado	0.1	0.7

<sup>a</sup> Comprende agricultura, ganadería, silvicultura, caza y pesca.

<sup>b</sup> Comprende industrias extractivas, manufactureras, de la electricidad y construcción.

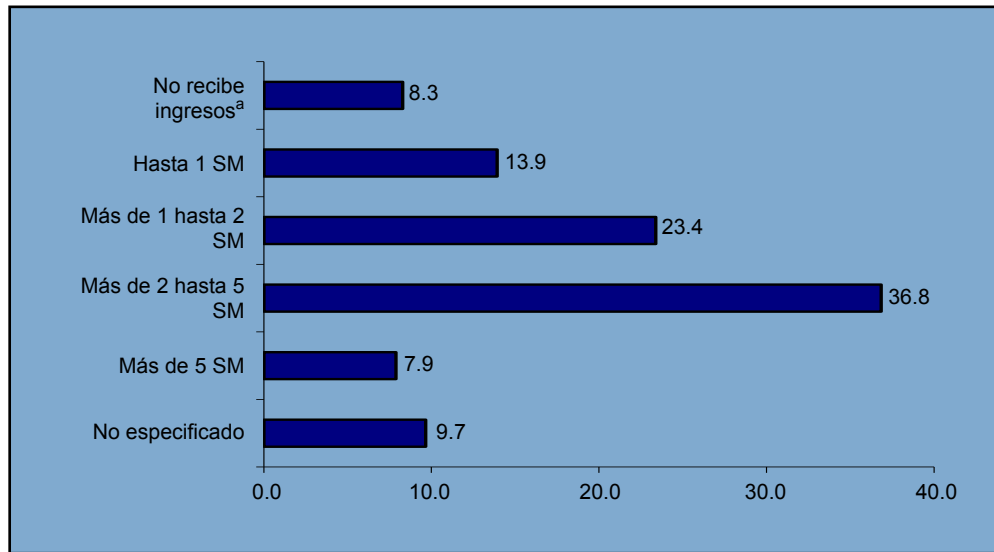
<sup>c</sup> Comprende comercio; restaurantes y servicios de alojamiento; comunicaciones y transportes; correo y almacenamiento; servicios financieros; y otros servicios; gobierno; y organismos internacionales.

Fuente: INEGI. *Encuesta Nacional de Ocupación y Empleo (ENOE). Consulta Interactiva de Indicadores Estratégicos (InfoLaboral)*, en: [www.inegi.org.mx](http://www.inegi.org.mx) (12 de agosto de 2012).

## Población ocupada por nivel de ingreso mensual Segundo trimestre de 2012

Gráfica 6

Porcentaje



SM: salario mínimo.

Nota: se refiere a la población de 14 y más años de edad.

<sup>a</sup> Incluye a trabajadores por cuenta propia dedicados a actividades de subsistencia.

Fuente: INEGI. *Encuesta Nacional de Ocupación y Empleo (ENOE). Consulta Interactiva de Indicadores Estratégicos (InfoLaboral)*, en: [www.inegi.org.mx](http://www.inegi.org.mx) (12 de agosto de 2012).

## Salarios mínimos generales diarios Años seleccionados de 1990 a 2012

Cuadro 31

Pesos

Periodo	Promedio nacional
1990 Del 16 de noviembre al 31 de diciembre	10.79
2000 Del 1 de enero al 31 de diciembre	35.12
2011 Del 1 de enero al 31 de diciembre	58.06
2012 Del 1 de enero a la fecha	60.50

Fuente: Comisión Nacional de Salarios Mínimos, en: [www.conasami.org.mx](http://www.conasami.org.mx) (enero de 2012).

## Tasas de ocupación y desocupación Segundo trimestre de 1995 y 2012

Cuadro 32

Porcentaje

Concepto	1995	2012
Tasa de desocupación <sup>a</sup>	6.9	4.8
Tasa de ocupación parcial y desocupación <sup>b</sup>	13.7	11.8
Tasa de ocupación en el sector informal <sup>c</sup>	27.3	29.3

Nota: respecto a la población de 14 y más años de edad.

<sup>a</sup> Porcentaje de la población económicamente activa (PEA) que se encuentra desocupada.

<sup>b</sup> Porcentaje de la PEA que se encuentra desocupada, más la ocupada que trabajó menos de 15 horas en la semana de referencia.

<sup>c</sup> Porcentaje de la población ocupada que trabaja para una unidad económica que opera a partir de los recursos del hogar, pero sin constituirse como empresa, con una situación identificable e independiente de ese hogar.

Fuente: INEGI. *Encuesta Nacional de Ocupación y Empleo (ENOE). Consulta Interactiva de Indicadores Estratégicos (InfoLaboral)*, en: [www.inegi.org.mx](http://www.inegi.org.mx) (13 de agosto de 2012).

## INGRESOS Y GASTOS DE LOS HOGARES

### Ingreso corriente total por deciles de hogares Tercer trimestre de 1992 y 2010 Porcentaje

Cuadro 33

Decil de hogares	1992	2010
<b>Total</b>	<b>100.0</b>	<b>100.0</b>
I	1.6	1.8
II	2.8	3.1
III	3.8	4.2
IV	4.8	5.2
V	5.8	6.4
VI	7.2	7.7
VII	9.0	9.5
VIII	11.4	12.0
IX	16.0	16.3
X	37.7	33.9

Nota: los hogares están agrupados en los deciles de acuerdo con su ingreso corriente total trimestral. Los hogares que tuvieron cero ingresos corrientes monetarios, se clasifican en el primer decil.

Fuente: INEGI. *Encuesta Nacional de Ingresos y Gastos de los Hogares. ENIGH (2010). Síntesis Histórica*, en: [www.inegi.org.mx](http://www.inegi.org.mx) (19 de julio de 2011).

### Gasto corriente total por grandes rubros Tercer trimestre de 1992 y 2010 Porcentaje

Cuadro 34

Concepto	1992	2010
<b>Gasto corriente total</b>	<b>100.0</b>	<b>100.0</b>
Gasto corriente monetario	70.7	75.9
Alimentos, bebidas y tabaco	25.1	25.6
Transporte, adquisición y mantenimiento <sup>a</sup>	11.4	13.5
Servicios y artículos de educación y esparcimiento <sup>b</sup>	9.7	10.2
Cuidados personales, accesorios y efectos personales, cuidados de la salud, otros gastos diversos y transferencias	7.9	10.3
Vivienda, servicios de conservación, energía eléctrica y combustibles	5.5	7.3
Artículos y servicios para la limpieza y cuidados de la casa, enseres domésticos, muebles, cristalería, utensilios domésticos y blancos	5.9	4.8
Vestido y calzado	5.2	4.3
Gasto corriente no monetario	29.3	24.1
Estimación del alquiler de vivienda	17.9	15.1
Autoconsumo, pago en especie y regalos	11.4	8.9

<sup>a</sup> Incluye accesorios para vehículos y comunicaciones.

<sup>b</sup> Para 1992 Incluye paquetes turísticos y para fiestas, hospedaje y alojamiento.

Fuente: INEGI. *Encuesta Nacional de Ingresos y Gastos de los Hogares. ENIGH (2010). Síntesis Histórica*, en: [www.inegi.org.mx](http://www.inegi.org.mx) (19 de julio de 2011).

## Oferta y demanda global de bienes y servicios 2003 y 2011

Cuadro 35

Concepto	2003	2011 <sup>P</sup>
<b>Oferta (millones de pesos constantes, 2003 = 100)</b>	<b>9 581 992</b>	<b>12 351 753</b>
Producto interno bruto <sup>a</sup> (%)	78.9	74.4
Importación de bienes y servicios (%)	21.1	25.6
<b>Demanda (millones de pesos constantes, 2003 = 100)</b>	<b>9 581 992</b>	<b>12 351 753</b>
Consumo privado (%)	52.6	51.4
Consumo de gobierno (%)	9.3	8.1
Formación bruta de capital fijo (%)	14.9	17.0
Variación de existencias (%)	3.1	-1.0
Exportación de bienes y servicios (%)	20.0	24.4

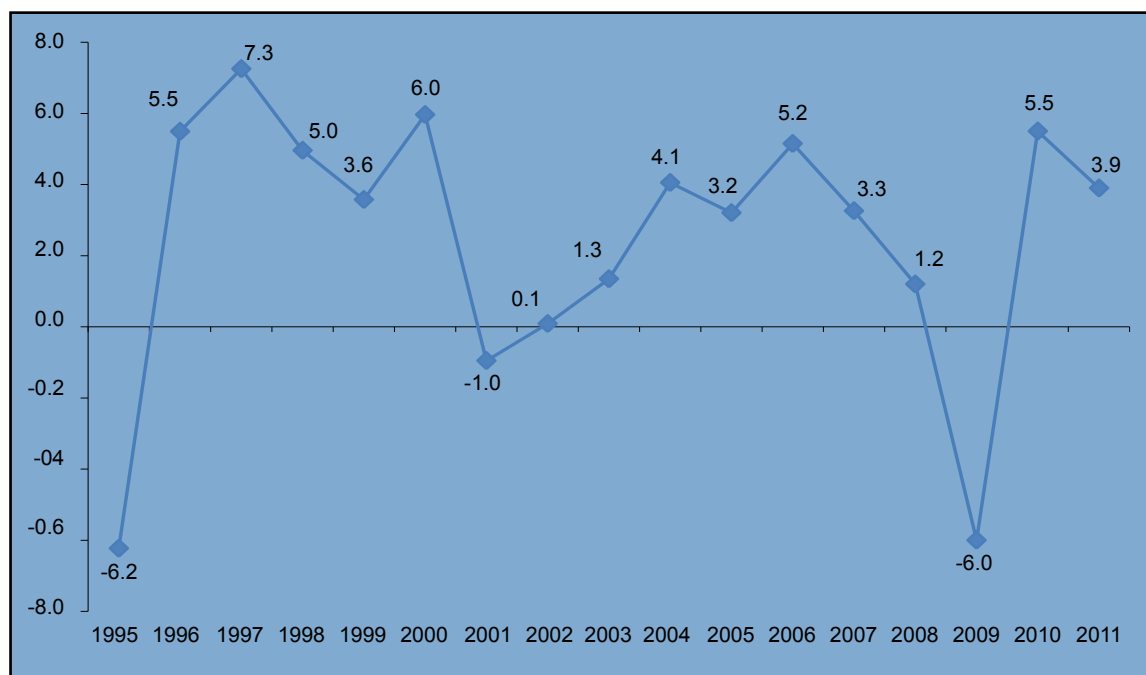
<sup>a</sup> Valorado a precios de mercado.

Fuente: INEGI. *Banco de Información Económica (BIE)*. Oferta y Demanda Global de Bienes y Servicios, en: [www.inegi.org.mx](http://www.inegi.org.mx) (9 de agosto de 2012)

## Variación anual del producto interno bruto trimestral a precios de mercado De 1995 a 2011

Gráfica 7

Porcentaje



Nota: variaciones calculadas con cifras a precios constantes (2003=100).

Cifras preliminares a partir de 2009.

Fuente: INEGI. *Banco de Información Económica*. Producto Interno Bruto trimestral, en: [www.inegi.org.mx](http://www.inegi.org.mx) (9 de agosto de 2012).

# Cuenta de generación del ingreso por componentes 1990 y 2011

Cuadro 36

Porcentaje

Concepto	1990	2011 <sup>P</sup>
<b>Producto interno bruto<sup>a</sup></b>	<b>100.0</b>	<b>100.0</b>
Remuneración de asalariados	29.5	27.6
Impuestos a la producción e importaciones	10.1	11.5
Subsidios	-1.2	-1.4
Excedente bruto de operación	61.5	62.4

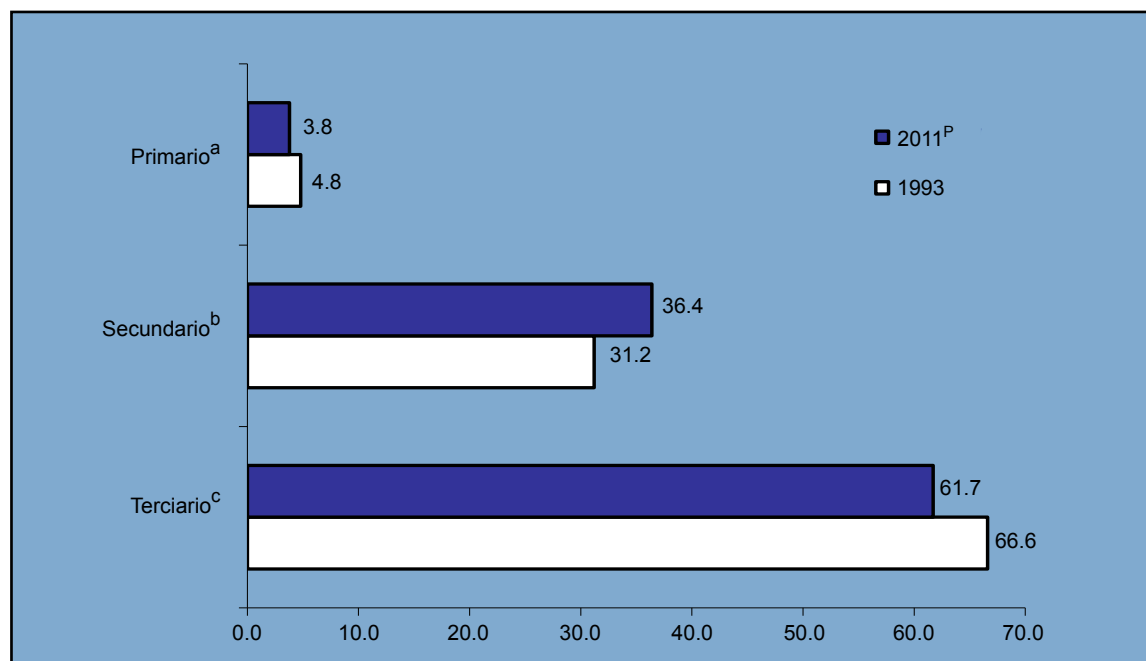
<sup>a</sup> Valorado a precios de mercado.

Fuente: INEGI. *Sistema de Cuentas Nacionales de México. Cuentas de Bienes y Servicios, 1988-1999*. Tomo I. Aguascalientes, Ags., 2000.  
INEGI. *Sistema de Cuentas Nacionales de México. Cuentas de Bienes y Servicios, 2007-2011. Año Base 2003*. Tomo I. Primera versión.  
Aguascalientes, Ags., 2012.

## Valor agregado bruto por sector de actividad económica 1993 y 2011

Gráfica 8

Porcentaje



Nota: no presenta los datos del renglón de servicios de intermediación financiera medidos indirectamente.

<sup>a</sup> Comprende agricultura, ganadería, aprovechamiento forestal, pesca y caza.

<sup>b</sup> Comprende minería; electricidad, agua y suministro de gas por ductos al consumidor final; construcción; e industrias manufactureras.

<sup>c</sup> Comprende comercio; transportes, correos y almacenamiento; información en medios masivos; servicios financieros y de seguros; servicios inmobiliarios y de alquiler de bienes muebles e intangibles; servicios de alojamiento temporal y de preparación de alimentos y bebidas; otros servicios; actividades del gobierno.

Fuente: INEGI. *Banco de Información Económica*. Producto Interno Bruto trimestral, en: [www.inegi.org.mx](http://www.inegi.org.mx) (9 de agosto de 2012).



# AGROPECUARIO, APROVECHAMIENTO FORESTAL Y PESCA

## Superficie sembrada y cosechada por tipo de cultivo Años agrícola: 1990 y 2011

Cuadro 37

Concepto	1990	2011
<b>Superficie sembrada (miles de ha)</b>	<b>19 585.6</b>	<b>22 136.7</b>
Cíclicos (%)	81.4	71.0
Perennes (%)	18.6	29.0
<b>Superficie cosechada (miles de ha)</b>	<b>17 830.9</b>	<b>18 095.1</b>
Cíclicos (%)	83.6	67.7
Perennes (%)	16.4	32.3

Fuente: Secretaría de Agricultura, Ganadería, Desarrollo Rural, Pesca y Alimentación. *Sistema de Información Agroalimentaria y de Consulta 1980-2011 (SIACON)*, en: [www.sagarpa.gob.mx](http://www.sagarpa.gob.mx) (agosto de 2012).

## Volumen de la producción agrícola por principales cultivos Años agrícola: 1990 y 2011

Cuadro 38

Miles de toneladas

Cultivos	1990	2011
<b>Cíclicos</b>		
Maíz grano	14 635.4	17 635.4
Maíz forrajero	3 588.1	9 605.1
Sorgo grano	5 978.2	6 429.3
Trigo grano	3 930.9	3 627.5
Chile verde	850.5	2 131.7
Tomate rojo (jitomate)	1 885.3	1 872.5
Papa	1 285.8	1 433.2
Cebolla	832.9	1 398.9
Algodón hueso	533.3	746.2
Frijol	1 287.4	567.8
<b>Perennes</b>		
Caña de azúcar	39 907.9	49 735.3
Pastos	6 207.9	45 538.9
Alfalfa verde	18 647.9	28 247.5
Plátano	1 986.4	2 138.7
Limón	685.4	2 132.9
Café cereza	1 640.9	1 287.6
Aguacate	686.3	1 264.1

Nota: los cultivos presentados fueron seleccionados de acuerdo con su valor de producción en 2011. Corresponden a los denominados genéricos, es decir, se agrupan en un solo concepto las diversas variedades de cada cultivo.

Fuente: Secretaría de Agricultura, Ganadería, Desarrollo Rural, Pesca y Alimentación. *Sistema de Información Agroalimentaria y de Consulta, 1980-2011 (SIACON)*, en: [www.sagarpa.gob.mx](http://www.sagarpa.gob.mx) (agosto de 2012).

## Volumen de la producción pecuaria por productos seleccionados 1990 y 2011

Cuadro 39

Producto	1990	2011
Carne en canal <sup>a</sup> (miles de toneladas)	2 682.5	5 892.4
Leche <sup>b</sup> (millones de litros)	6 265.9	10 886.0
Huevo (miles de toneladas)	1 009.8	2 458.7
Miel (miles de toneladas)	66.5	57.8

<sup>a</sup> Comprende carne de ave, bovino, caprino, ovino y porcino. Para 2011 incluye guajolote.

<sup>b</sup> Incluye leche de bovino y caprino.

Fuente: Secretaría de Agricultura, Ganadería, Desarrollo Rural, Pesca y Alimentación. *Sistema de Información Agroalimentaria y de Consulta, 1980-2011 (SIACON)*, en: [www.sagarpa.gob.mx](http://www.sagarpa.gob.mx) (agosto de 2012).

## Volumen de la captura pesquera en peso vivo por principales especies 1990 y 2011

Cuadro 40

Toneladas

Especies	1990	2011 <sup>P</sup>
<b>Total</b>	<b>1 447 143</b>	<b>1 660 475</b>
Sardina	115 236	317 435
Camarón	60 310	184 123
Atún y similares	134 443	129 737
Mojarra	93 371	75 927
Ostión	52 582	43 757
Tiburón y cazón	36 737	23 866
Otras especies <sup>a</sup>	954 464	885 629

Nota: comprende captura y acuicultura.

<sup>a</sup> Incluye consumo humano indirecto y uso industrial.

Fuente: Secretaría de Agricultura, Ganadería, Desarrollo Rural, Pesca y Alimentación, citada en: Presidencia de la República. *Sexto Informe de Gobierno, 2012. Anexo Estadístico*. México, DF, 2012.

## Volumen de la producción maderable por producto 1990 y 2011

Cuadro 41

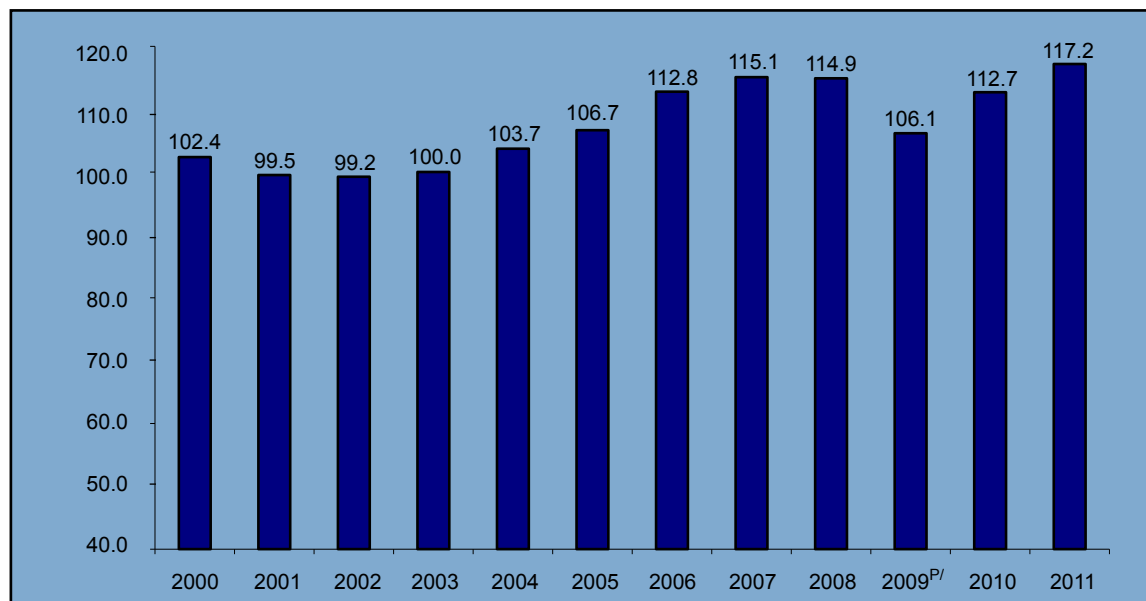
Miles de m<sup>3</sup> rollo

Producto	1990	2011 <sup>P</sup>
<b>Total</b>	<b>8 158</b>	<b>5 897</b>
Escuadría	5 538	4 231
Celulosa	1 870	480
Chapa y triplay	58	290
Postes, pilotes y morillos	139	195
Combustibles	470	654
Durmientes	83	47

Fuente: Secretaría de Medio Ambiente y Recursos Naturales, citada en: Presidencia de la República. *Sexto Informe de Gobierno, 2012. Anexo Estadístico*. México, DF, 2012.

## Índice de volumen físico de la producción industrial Serie anual de 2000 a 2011 Base 2003=100

Gráfica 9



Nota: datos preliminares a partir de la fecha que se indica.

Fuente: INEGI. *Banco de Información Económica. Actividad Industrial*, en: [www.inegi.org.mx](http://www.inegi.org.mx) (10 de agosto de 2012).

## Volumen de la producción minerometalúrgica por productos seleccionados 1990 y 2011

Cuadro 42

Toneladas

Producto	1990	2011
<b>Metales preciosos<sup>a</sup></b>		
Plata (kg)	2 351 561	4 150 347
Oro (kg)	8 548	84 118
<b>Metales industriales no ferrosos<sup>a</sup></b>		
Zinc	322 487	447 948
Cobre	298 695	402 430
Plomo	177 279	182 202
Molibdeno	2 001	10 787
<b>Metales y minerales siderúrgicos</b>		
Carbón mineral no coquizable <sup>b</sup>	4 219 841	13 718 159
Pellets de hierro <sup>a</sup>	5 327 890	7 763 048
Coque <sup>b</sup>	2 337 159	2 121 866
<b>Minerales no metálicos<sup>b</sup></b>		
Fluorita	633 814	1 206 907

Nota: la selección de los productos presentados se realizó con base en el valor de su producción en 2011.

<sup>a</sup> Contenido metálico.

<sup>b</sup> Volumen mineral.

Fuente: INEGI. *La Minería en México. Edición 1996*. Aguascalientes, Ags., 1997.

INEGI. *Banco de Información Económica (BIE)*. Minería, en: [www.inegi.org.mx](http://www.inegi.org.mx) (10 de agosto de 2012).

## Volumen de producción diaria de hidrocarburos líquidos y gas natural 1990 y 2011

Cuadro 43

Concepto	1990	2011
Petróleo crudo (miles de barriles)	2 548	2 550
Líquidos de gas <sup>a</sup> (miles de barriles)	422	384
Gas natural (millones de pies cúbicos)	3 652	6 594

<sup>a</sup> Incluye condensados estabilizados.

Fuente: Petróleos Mexicanos. *Anuario Estadístico, 2001 y 2012*. México, DF.

## Valor de la producción manufacturera por principales clases de actividad 2010

Cuadro 44

Millones de pesos

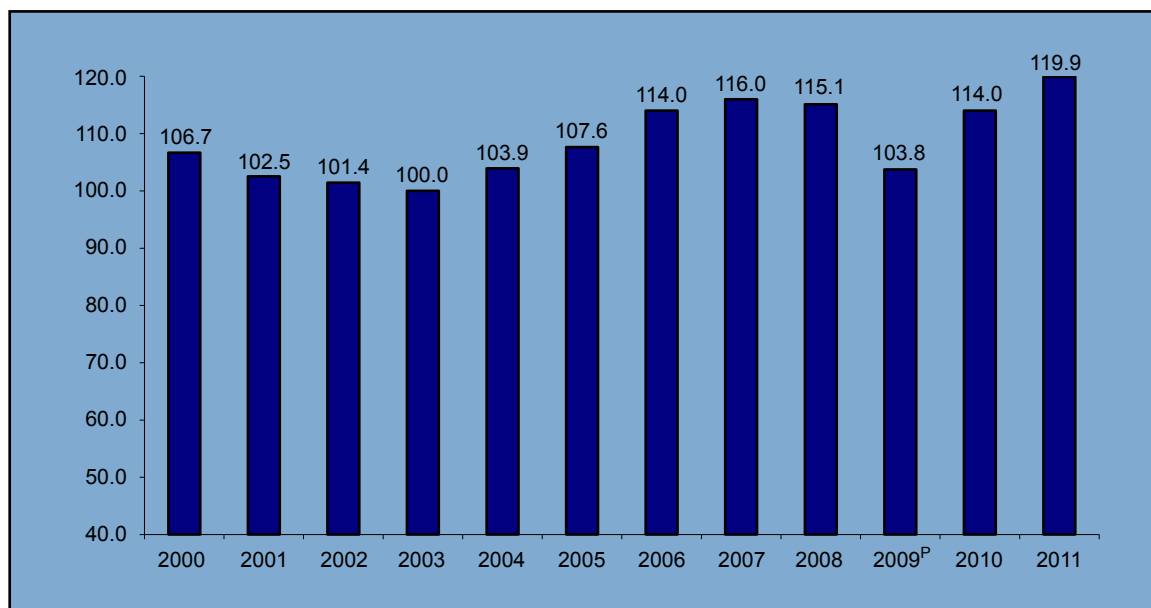
Clase de actividad	2010
<b>Total del sector</b>	<b>4 397 113.0</b>
Refinación de petróleo	603 320.0
Fabricación de automóviles y camionetas	406 220.8
Fabricación de petroquímicos básicos del gas natural	225 739.0
Elaboración de refrescos y otras bebidas no alcohólicas	123 759.1
Fabricación de preparaciones farmacéuticas	106 239.8
Fabricación de otros productos de hierro y de acero	98 006.6
Fabricación de camiones y tractocamiones	88 311.3
Las demás clases de actividad	2 745 516.4

Fuente: INEGI. *Encuesta Mensual de la Industria Manufacturera (EMIM). SCIAN 2007. Resumen Anual 2010*. Aguascalientes, Ags, 2012.

## Índice de volumen físico de la producción manufacturera Serie anual de 2000 a 2011

Gráfica 10

Base 2003=100



Nota: datos preliminares a partir de la fecha que se indica.

Fuente: INEGI. *Banco de Información Económica. Actividad Industrial*, en: [www.inegi.org.mx](http://www.inegi.org.mx) (10 de agosto de 2012).

**Características económicas seleccionadas de los establecimientos  
manufactureros adscritos al Programa IMMEX  
2008 y 2011<sup>P</sup>**

Cuadro 45

Concepto	2008	2011
Establecimientos activos <sup>a</sup>	5 253	5 091
Personal ocupado <sup>a</sup>	1 870 200	1 860 402
Obreros y técnicos (%)	83.9	83.8
Empleados administrativos (%)	16.1	16.2
Remuneraciones (millones de pesos)	194 037.2	211 939.8
Ingresos totales (millones de pesos)	2 063 424.7	2 615 201.6
Del mercado nacional (%)	43.7	43.2
Del mercado extranjero (%)	56.3	56.8

Nota: comprende a las unidades económicas adscritas al Programa de la Industria Manufacturera, Maquiladora y de Servicios de Exportación (IMMEX), el cual reúne a las unidades económicas autorizadas por la Secretaría de Economía que elaboran, transforman o reparan bienes importados temporalmente para realizar una exportación posterior y/o brindar un servicio de exportación.

<sup>a</sup> Promedio mensual.

Fuente: INEGI. *Banco de Información Económica (BIE)*. Industria Manufacturera, Maquiladora y de Servicios de Exportación, en: [www.inegi.gob.mx](http://www.inegi.gob.mx) (agosto 20 de 2012).

**Valor real de la producción de la industria de la construcción  
por tipo de obra  
2006 y 2011**

Cuadro 46

Tipo de obra	2006	2011 <sup>P</sup>
<b>Total (millones de pesos a precios de diciembre de 2003)</b>	<b>267 888.1</b>	<b>260 412.8</b>
Edificación (%)	51.5	45.3
Agua, riego y saneamiento (%)	6.0	5.9
Electricidad y comunicaciones (%)	4.0	7.0
Transporte (%)	20.6	28.3
Petróleo y petroquímica (%)	11.6	8.6
Otras construcciones (%)	6.3	5.0

Fuente: INEGI. *Banco de Información Económica (BIE)*. Construcción, en: [www.inegi.org.mx](http://www.inegi.org.mx) (16 de agosto de 2012).

**Generación bruta de energía eléctrica por tipo de planta  
1990 y 2011  
Gigawatts-hora**

Cuadro 47

Tipo de planta	1990	2011
<b>Total</b>	<b>122 757</b>	<b>290 755</b>
Hidroeléctrica	23 338	35 796
Termoeléctrica	75 152	171 832
Carboeléctrica	7 774	33 554
Geotermoeléctrica	5 124	6 507
Nucleoeléctrica	2 937	10 089
Eoloeléctrica	0	106
Otros <sup>a</sup>	8 432	32 871

<sup>a</sup> Se refiere a la generación realizada por permisionarios.

Fuente: Comisión Federal de Electricidad, citada en: Presidencia de la República. *Sexto Informe de Gobierno, 2012. Anexo Estadístico*. México, DF, 2012.

# TURISMO

## Visitantes internacionales a México 1990 y 2011

Cuadro 48

Miles de personas

Tipo	1990	2011
<b>Total</b>	<b>82 101</b>	<b>73 958</b>
Turistas internacionales	17 172	22 677
Turismo de internación	6 393	12 733
Turismo fronterizo	10 779	9 944
Excursionistas internacionales	64 929	51 280

Fuente: Secretaría de Turismo. *Estadísticas Básicas de la Actividad Turística, 1990*. México, DF, 1991.  
Banco de México, en: [www.banxico.org.mx](http://www.banxico.org.mx) (1 de julio de 2012).

## Ingreso de divisas por concepto de visitantes internacionales a México 1990 y 2011

Cuadro 49

Millones de dólares

Concepto	1990	2011
<b>Total</b>	<b>5 526</b>	<b>11 663</b>
Turistas internacionales	3 934	9 826
Turismo de internación	3 401	9 276
Turismo fronterizo	533	550
Excursionistas internacionales	1 593	1 837

Fuente: Secretaría de Turismo. *Estadísticas Básicas de la Actividad Turística, 1990*. México, DF, 1991.  
Banco de México, en: [www.banxico.org.mx](http://www.banxico.org.mx) (1 de julio de 2012).

## Oferta de cuartos de alojamiento por categoría de los establecimientos 1990 y 2011

Cuadro 50

Categoría	1990	2011 <sup>P</sup>
<b>Total<sup>a</sup></b>	<b>333 547</b>	<b>651 160</b>
5 estrellas <sup>b</sup>	49 496	174 355
4 estrellas	44 827	126 347
3 estrellas	43 433	110 148
2 estrellas	44 875	62 754
1 estrella	32 896	54 835
Sin categoría <sup>c</sup>	118 020	122 721

Nota: cuartos registrados disponibles al mes de diciembre.

<sup>a</sup> Incluye unidades de hospedaje, las cuales cuentan con una o más habitaciones.

<sup>b</sup> Comprende establecimientos de categoría especial, gran turismo y clases similares.

<sup>c</sup> Comprende moteles, casas de huéspedes, cabañas, suites, posadas, *trailer park*, albergues, apartamentos, autohoteles, *bungalows*, campamentos, condominios, cuartos amueblados, hosterías, hoteles, alojamientos de clase económica, amparados, pensiones, villas, establecimientos considerados no familiares, clase económica y otros tipos de alojamiento.

Fuente: Secretaría de Turismo. *Estadísticas Básicas de la Actividad Turística, 1990*. México, DF, 1991.  
Secretaría de Turismo. *Compendio Estadístico del Turismo en México, 2011*. México, DF, 2012.

## COMUNICACIONES Y TRANSPORTES

### Indicadores de los servicios telegráficos y postales 1990 y 2011

Cuadro 51

Concepto	1990	2011 <sup>P</sup>
Servicios telegráficos		
Oficinas en operación <sup>a</sup>	2 604	1 592
Cobertura (miles de habitantes)	63 040	83 767
Servicios postales		
Puntos de servicio <sup>b</sup>	21 773	29 225
Cobertura (miles de habitantes)	69 700	105 478

<sup>a</sup> Comprende administraciones telegráficas. Para 2011 ya no incluye agencias, unidades radiofónicas y telegráficas, debido a que fueron desapareciendo gradualmente por sustitución tecnológica.

<sup>b</sup> Incluye oficinas propias (administraciones, sucursales y oficinas MEXPOST), agencias y expendios, así como oficinas de servicios directos, oficinas de cambio, centros de depósitos masivos, correo móvil y módulos expendedores de estampillas.

Fuente: Secretaría de Comunicaciones y Transportes, citada en: Presidencia de la República. *Sexto Informe de Gobierno, 2012. Anexo Estadístico*. México, DF, 2012.

SEPOMEX. Dirección de Planeación Estratégica.

TELECOMM. Dirección de Operación de la Red de Oficinas. Dirección de Administración de Recursos Humanos.

### Indicadores de los servicios telefónicos 1990 y 2011

Cuadro 52

Concepto	1990	2011 <sup>P</sup>
Telefonía básica		
Líneas fijas en servicio (miles)	5 353	19 684
Poblaciones con servicio	7 270	55 353
Densidad telefónica básica <sup>a</sup>	6.4	17.5
Red de fibra óptica (km)	360	242 980
Telefonía móvil		
Suscriptores (miles)	64	94 565
Ciudades con servicio	19	494
Densidad telefónica móvil <sup>b</sup>	0.1	84.2

<sup>a</sup> Número de líneas de telefonía fija por cada cien habitantes.

<sup>b</sup> Número de líneas de telefonía móvil por cada cien habitantes.

Fuente: Secretaría de Comunicaciones y Transportes, citada en: Presidencia de la República. *Sexto Informe de Gobierno, 2012. Anexo Estadístico*. México, DF, 2012.

COFETEL. Dirección de Información Estadística de Mercados.

### Indicadores de los servicios de radiocomunicación e Internet 1995 y 2011

Cuadro 53

Concepto	1995	2011 <sup>P</sup>
Radiolocalización móvil de personas		
Suscriptores (miles)	252	4
Ciudades con servicio	55	89
Radiocomunicación móvil especializada de flotillas		
Suscriptores (miles)	66	3 745
Ciudades con servicio	195	308
Servicio de Internet		
Usuarios (miles)	94	40 606

Fuente: Secretaría de Comunicaciones y Transportes, citada en: Presidencia de la República. *Sexto Informe de Gobierno, 2012. Anexo Estadístico*. México, DF, 2012.

COFETEL. Dirección de Información Estadística de Mercados.

## Infraestructura para el transporte carretero 1995 y 2011

Cuadro 54

Concepto	1995	2011 <sup>P</sup>
<b>Longitud de carreteras (km)</b>	<b>293 216</b>	<b>374 262</b>
Pavimentadas (km)	95 916	141 361
Revestidas (km)	136 916	148 782
Terracerías y brechas mejoradas (km)	60 384	84 119

Fuente: Secretaría de Comunicaciones y Transportes. Subsecretaría de Infraestructura.

## Infraestructura ferroviaria 1995 y 2011

Cuadro 55

Concepto	1995	2011 <sup>P</sup>
Red ferroviaria (km)	26 612	26 727
Carros de carga en operación	24 096	28 898
Coches de pasajeros	530	120
Locomotoras	1 400	1 236

Fuente: Secretaría de Comunicaciones y Transportes, citada en: Presidencia de la República. *Sexto Informe de Gobierno, 2012. Anexo Estadístico*. México, DF, 2012.  
Secretaría de Comunicaciones y Transportes. Dirección General de Transporte Ferroviario y Multimodal.

## Infraestructura portuaria por tipo 1994 y 2011

Cuadro 56

Concepto	1994	2011 <sup>P</sup>
Puertos y terminales	109	117
Longitud de atraque (km)	117.6	212.6
Obras de protección (km)	109.4	166.9
Áreas de almacenamiento (miles de m <sup>2</sup> )	2 367.0	7 791.6

Nota: para 2011 se consideran únicamente los puertos habilitados por decreto.

Fuente: Secretaría de Comunicaciones y Transportes, citada en: Presidencia de la República. *Sexto Informe de Gobierno, 2012. Anexo Estadístico*. México, DF, 2012.  
Secretaría de Comunicaciones y Transportes. Coordinación General de Puertos y Marina Mercante.

## Infraestructura para el transporte aéreo 1995 y 2011

Cuadro 57

Concepto	1995	2011 <sup>P</sup>
Aeropuertos	83	76
Nacionales	33	12
Internacionales	50	64
Aeródromos	1 726	1 385
Aeronaves matriculadas	6 426	8 519

Nota: aeronaves inscritas en el Registro Aeronáutico Mexicano, excluye aeronaves con matrícula extranjera.

Fuente: Secretaría de Comunicaciones y Transportes (SCT). *La Aviación Mexicana en Cifras 1989-2010*. México, DF, 2011.  
Secretaría de Comunicaciones y Transportes. Dirección General de Aeronáutica Civil.



## Movimiento de carga por tipo de transporte 1995 y 2011

Cuadro 58

Miles de toneladas

Concepto	1995	2011 <sup>P</sup>
Marítimo	186 260	282 808
Aéreo	252	560
Ferrovionario	52 480	108 433
Carretero <sup>a</sup>	366 673	485 502

<sup>a</sup> Corresponde al servicio público de autotransporte de carga.

Fuente: Secretaría de Comunicaciones y Transportes, citada en: Presidencia de la República. *Sexto Informe de Gobierno, 2012. Anexo Estadístico*. México, DF, 2012.

Secretaría de Comunicaciones y Transportes. Dirección General de Transporte Ferroviario y Multimodal.

Secretaría de Comunicaciones y Transportes. Coordinación General de Puertos y Marina Mercante.

Secretaría de Comunicaciones y Transportes. Dirección General de Aeronáutica Civil.

Secretaría de Comunicaciones y Transportes. Dirección General de Autotransporte Federal.

## SECTOR PÚBLICO

### Ingresos del sector público presupuestario 1990 y 2011

Cuadro 59

Millones de pesos

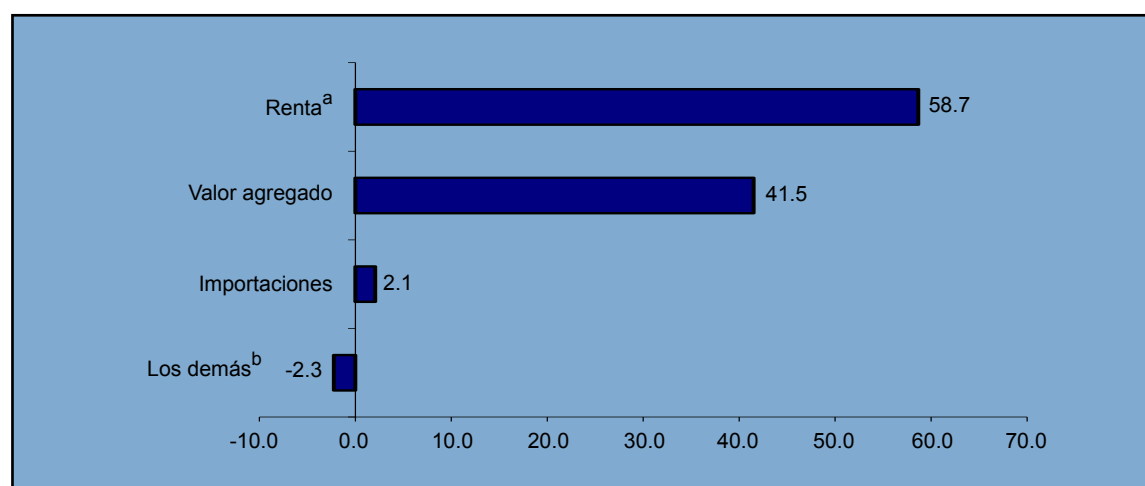
Concepto	1990	2011 <sup>P</sup>
<b>Total</b>	<b>187 701.6</b>	<b>3 271 080.1</b>
Gobierno federal	118 665.3	2 320 241.7
Tributarios	79 317.3	1 294 054.1
No tributarios	39 348.0	1 026 187.6
Organismos y empresas	69 036.3	950 838.4

Fuente: Secretaría de Hacienda y Crédito Público. *Estadísticas Oportunas de Finanzas Públicas y Deuda Pública*, en: [www.shcp.gob.mx](http://www.shcp.gob.mx) (12 de septiembre de 2012).

### Ingresos tributarios del gobierno federal por tipo de impuesto 2011<sup>P</sup>

Gráfica 11

Porcentaje



<sup>a</sup> Incluye los impuestos: empresarial a tasa única (IETU), y los depósitos en efectivo (IDE).

<sup>b</sup> Incluye impuestos a las exportaciones, especial sobre productos y servicios (IEPS), a los rendimientos petroleros y otros impuestos.

Fuente: Secretaría de Hacienda y Crédito Público. *Estadísticas Oportunas de Finanzas Públicas y Deuda Pública*, en: [www.shcp.gob.mx](http://www.shcp.gob.mx) (12 de septiembre de 2012).

### Gasto neto del sector público presupuestario 1990 y 2011

Cuadro 60

Millones de pesos

Concepto	1990	2011 <sup>P</sup>
<b>Gasto neto pagado</b>	<b>204 215.3</b>	<b>3 631 315.9</b>
Gasto programable	112 676.3	2 860 941.3
Gasto corriente	85 293.2	2 157 392.9
Gasto de capital	27 383.1	703 548.4
Gasto no programable	91 539.0	770 374.6

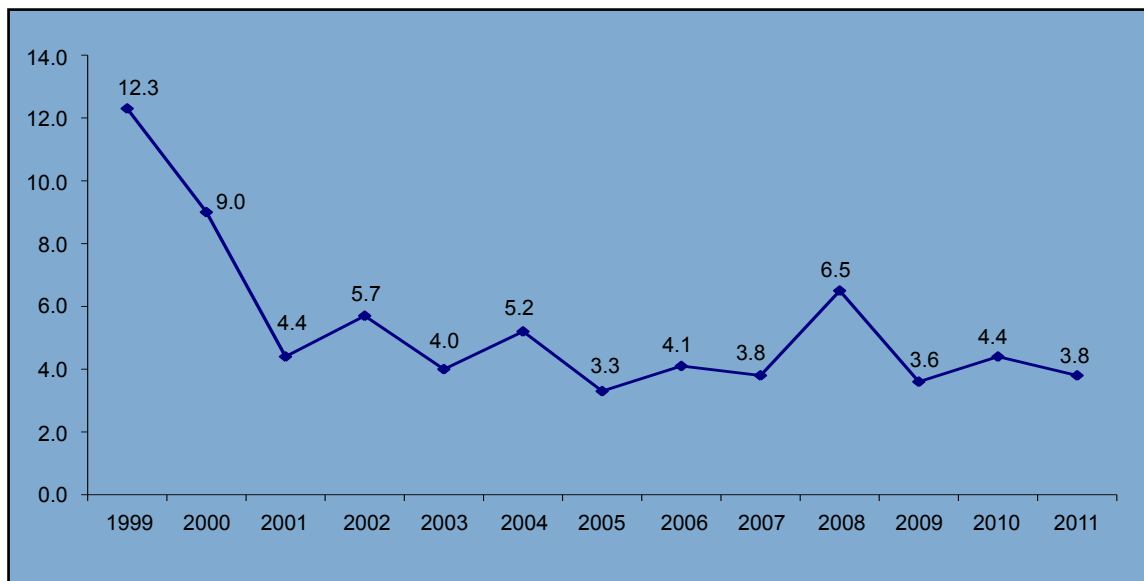
Fuente: Secretaría de Hacienda y Crédito Público. *Estadísticas Oportunas de Finanzas Públicas y Deuda Pública*, en: [www.shcp.gob.mx](http://www.shcp.gob.mx) (12 de septiembre de 2012).

## Variación anual del índice nacional de precios al consumidor

Gráfica 12

De 1999 a 2011

Porcentaje



Nota: variación anual al 31 de diciembre de cada año.

Fuente: INEGI. Índices de precios, en: [www.inegi.org.mx](http://www.inegi.org.mx) (18 de septiembre de 2012).

## Tasas de interés a 28 días y costo de captación

Cuadro 61

1990 y de 2009 a 2011

Porcentaje

Concepto	1990	2009	2010	2011
Pagarés con rendimiento liquidable al vencimiento <sup>a</sup>	22.7	1.4	1.3	1.3
CETES	26.0	4.5	4.3	4.3
Interbancaria de equilibrio (TIIE)	NA	4.9	4.9	4.8
Costo porcentual promedio (CPP)	29.2	3.4	3.3	3.3

Nota: promedio mensual anualizado, a diciembre de cada año.

<sup>a</sup> Tasa neta.

Fuente: Banco de México, en: [www.banxico.org.mx](http://www.banxico.org.mx) (20 de agosto de 2012).

## Índice de Precios y Cotizaciones de la Bolsa Mexicana de Valores

Cuadro 62

1990 y de 2008 a 2011

Base: Octubre de 1978 = 0.78162

Concepto	1990	2008	2009	2010	2011
Índice	628.8	22 380.3	32 120.5	38 550.8	37 077.5
Variación anual (%)	50.1	-24.2	43.5	20.0	-3.8

Nota: al 31 de diciembre de cada año.

Fuente: Banco de México, en: [www.banxico.org.mx](http://www.banxico.org.mx) (septiembre 18 de 2012).

## SECTOR EXTERNO

### Balanza de pagos 1995 y 2011 Millones de dólares

Cuadro 63

Concepto	1995	2011
Cuenta corriente	-1 576.7	-9 030.2
Ingresos	97 029.3	397 781.4
Bienes y servicios	89 206.6	365 243.4
Bienes	79 637.6	349 945.7
Servicios	9 569.0	15 297.7
Renta	3 827.7	9 458.3
Transferencias	3 995.0	23 079.7
Egresos	98 606.0	406 811.6
Bienes y servicios	82 168.4	380 613.8
Bienes	72 631.3	351 116.5
Servicios	9 537.2	29 497.4
Renta	16 402.5	26 019.5
Transferencias	35.0	178.2
Cuenta financiera <sup>a</sup>	16 338.7	44 373.4
Inversión extranjera directa	9 526.3	10 608.4
Inversión de cartera	-13 632.5	41 433.9
Otra inversión	20 444.9	-7 668.8
Errores y omisiones	-4 164.3	-7 163.3
Variación de la reserva internacional bruta	10 599.9	28 621.2
Ajustes por valoración	-2.1	-441.3

Nota: esta nueva presentación de la balanza de pagos sigue los criterios de clasificación y registro recomendados por el Fondo Monetario Internacional en la quinta edición de su Manual de la Balanza de Pagos.

El total puede no coincidir debido al redondeo de los datos.

<sup>a</sup> Corresponde al concepto anterior de cuenta de capital. En esta presentación se usa como primer criterio de clasificación la categoría funcional (inversión directa, inversión de cartera y otra inversión) a la que corresponden los flujos registrados.

Fuente: Banco de México, en: [www.banxico.org.mx](http://www.banxico.org.mx) (20 de agosto de 2012).

### Balanza comercial de mercancías 1991 y 2011 Millones de dólares

Cuadro 64

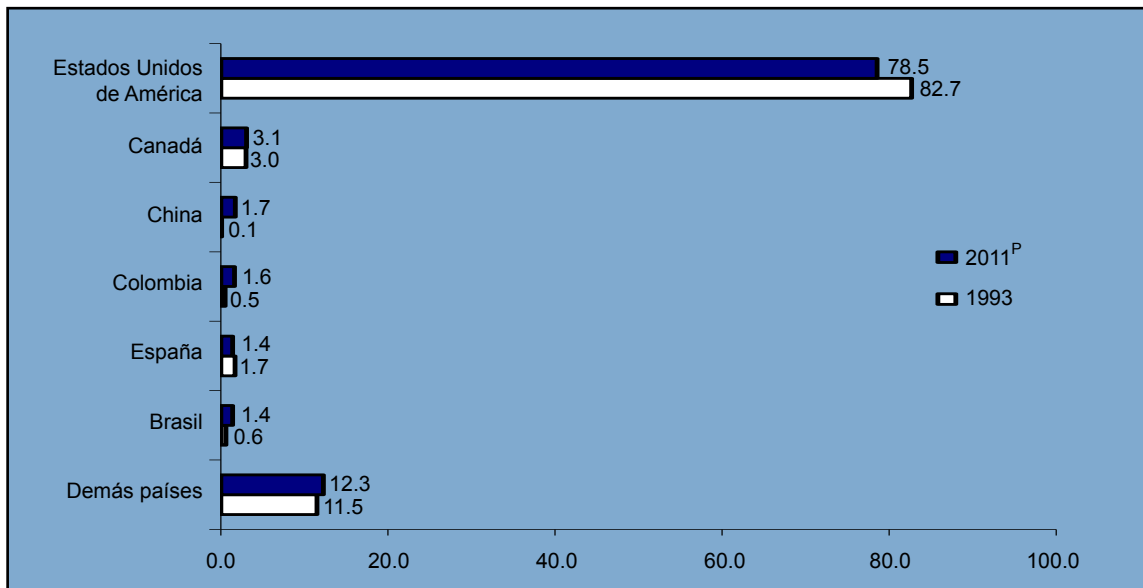
Concepto	1991	2011 <sup>P</sup>
Exportación de mercancías (FOB) <sup>a</sup>	42 687.5	349 375.0
Petroleras	8 166.4	56 385.1
No petroleras	34 521.1	292 990.0
Agropecuarias	2 372.5	10 309.5
Extractivas	546.8	4 063.5
Manufactureras	31 601.8	278 617.1
Importación de mercancías (FOB) <sup>a</sup>	49 966.6	350 842.5
Bienes de consumo	5 834.3	51 790.2
Bienes intermedios	35 544.7	264 020.2
Bienes de capital	8 587.5	35 032.4
Saldo de la balanza comercial	-7 279.0	-1 467.8

<sup>a</sup> FOB: por sus siglas en inglés (*free on board*), y se refiere al valor de las mercancías puestas en frontera o puerto nacional.

Fuente: Grupo de trabajo INEGI-BANXICO-SAT-SE, datos publicados en INEGI. *Banco de Información Económica*, en: [www.inegi.org.mx](http://www.inegi.org.mx) (5 de septiembre de 2012).

**Distribución del valor de la exportación de mercancías por principales países de destino**  
**1993 y 2011**  
 Porcentaje

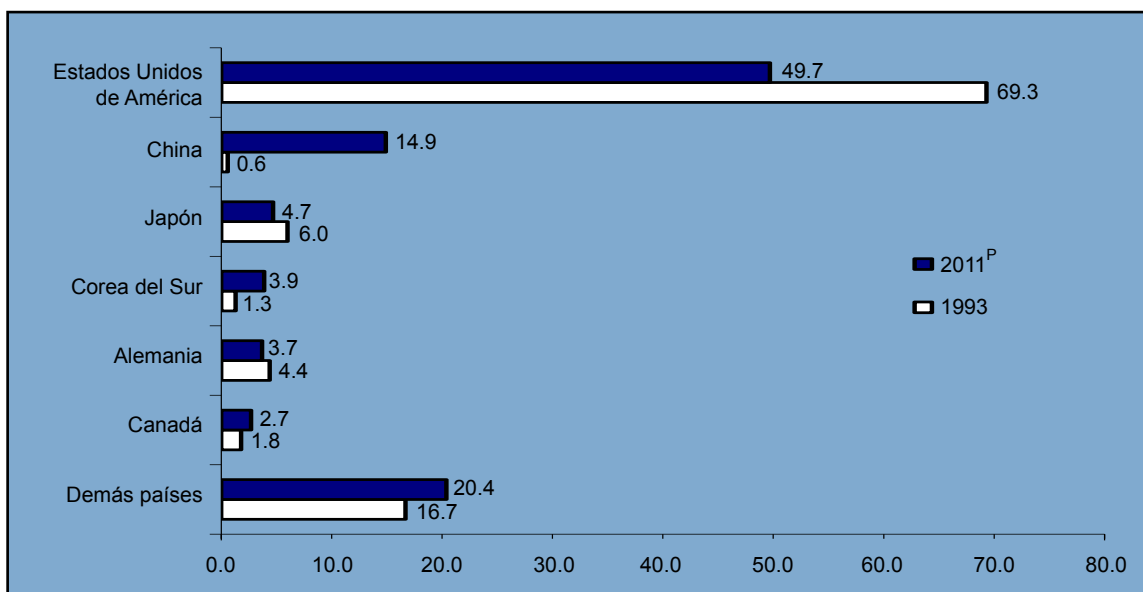
Gráfica 13



Fuente: INEGI. *Estadísticas de Comercio Exterior de México. Información Preliminar. Enero-diciembre, 1995.* Aguascalientes, Ags., 1996.  
 INEGI. *Anuario Estadístico del Comercio Exterior de los Estados Unidos Mexicanos, 2011.* Aguascalientes, Ags. 2012.

**Distribución del valor de la importación de mercancías por principales países de origen**  
**1993 y 2011**  
 Porcentaje

Gráfica 14



Fuente: INEGI. *Estadísticas de Comercio Exterior de México. Información Preliminar. Enero-diciembre, 1995.* Aguascalientes, Ags., 1996.  
 INEGI. *Anuario Estadístico del Comercio Exterior de los Estados Unidos Mexicanos, 2011.* Aguascalientes, Ags. 2012.

## Saldo de la balanza comercial por actividad económica seleccionada 1993 y 2011

Cuadro 65

Millones de dólares

Concepto	1993	2011 <sup>P</sup>
<b>Total</b>	<b>-13 480.6</b>	<b>-1 467.8</b>
Productos agropecuarios	63.0	-65.6
Productos agropecuarios y agroindustriales	-2 022.0	-5 067.3
Industrias manufactureras	-19 064.5	-14 729.5
Productos petroleros	5 459.0	13 681.0
Productos petroquímicos y de origen petroquímico	-975.3	-15 180.9

Fuente: Grupo de trabajo. INEGI-BANXICO-SAT-Secretaría de Economía.

## Inversión extranjera directa realizada en México por principales sectores económicos de destino 1999 y 2011

Cuadro 66

Sector económico de destino	1999	2011
<b>Total (millones de dólares)</b>	<b>13 928.8</b>	<b>19 554.4</b>
Industrias manufactureras (%)	66.0	46.4
Servicios financieros y de seguros (%)	3.0	12.8
Comercio (%)	10.8	10.1
Construcción (%)	1.5	7.4
Información en medios masivos (%)	2.4	5.7
Servicios inmobiliarios y de alquiler de bienes muebles e intangibles (%)	2.1	4.5
Los demás sectores (%)	14.2	13.1

Nota: conforme al Sistema de Clasificación Industrial de América del Norte (SCIAN).

Se refiere a la inversión extranjera directa notificada al Registro Nacional de Inversiones Extranjeras.

Datos correspondientes al periodo enero-diciembre de cada año.

Fuente: Secretaría de Economía, en: [www.economia.gob.mx](http://www.economia.gob.mx) (18 de septiembre de 2012).

## Ingresos por concepto de remesas familiares 1995 y 2011

Cuadro 67

Concepto	1995	2011
Ingresos (millones de dólares)	3 672.7	22 803.0
Número de remesas (miles)	11 263.2	69 860.9
Remesa promedio (dólares)	326.2	326.0

Fuente: Banco de México, en: [www.banxico.org.mx](http://www.banxico.org.mx) (21 de agosto de 2012).

## COMPARACIONES INTERNACIONALES

### Superficie territorial e indicadores demográficos por países seleccionados

Cuadro 68

País	Superficie total <sup>a</sup> (km <sup>2</sup> )	Población total 2011 (Miles)	Tasa media de crecimiento anual de la población 2010-2015 (%)	Edad mediana 2015 (Años)	Esperanza de vida al nacer 2010-2015 (Años)
Alemania	357 120	82 163	-0.20	46.5	80.6
Argentina	2 780 400	40 765	0.86	31.6	76.1
Brasil	8 514 880	196 655	0.84	31.3	74.0
Canadá	9 984 670	34 350	0.92	40.8	81.2
Chile	756 090	17 270	0.86	33.7	79.3
China	9 600 000	1 347 565	0.42	36.2	73.8
Corea	99 900	48 391	0.39	40.6	80.7
España	505 370	46 455	0.62	42.0	81.8
Estados Unidos de América	9 831 510	313 085	0.85	37.3	78.8
Francia	549 190	63 126	0.51	40.8	81.7
Japón	377 940	126 497	-0.07	46.4	83.7
<b>México</b>	<b>1 964 375</b>	<b>114 793</b>	<b>1.14</b>	<b>28.3</b>	<b>77.2</b>
Reino Unido	243 610	62 417	0.60	40.3	80.4

<sup>a</sup> Incluye aguas territoriales.

Fuente: INEGI. *Anuario Estadísticos de los Estados Unidos Mexicanos, 2011*. Aguascalientes, Ags. 2012.

World Bank, en: [www.worldbank.org](http://www.worldbank.org) (10 de octubre de 2012).

United Nations. *World Population Prospects: The 2010 Revision*, en: [www.un.org](http://www.un.org) (24 de agosto de 2012).

United Nations. *Social Indicators*, en: [www.un.org](http://www.un.org) (23 de agosto de 2012).

## Indicadores económicos por países seleccionados

Cuadro 69

País	Producto interno bruto 2011 (Millones de dólares internacionales)	Producción neta de energía eléctrica 2010 (Billones de kilowatts-hora)	Usuarios de Internet 2011 (por cada 100 habitantes)	Tasa de inflación anual promedio 2011 (%)	Saldo de a cuenta corriente de la balanza de pagos 2011 (Millones de dólares)
Alemania	3 221 135	576.8	83.00	2.3	202 725.2
Argentina	720 488	116.0 <sup>a</sup>	47.70	9.5	- 5.6
Brasil	2 304 646	489.5	45.00	6.6	- 52 612.1
Canadá	1 397 983	580.6	83.00	2.9	- 49 086.4
Chile	295 741	59.8	53.89	1.5 <sup>b</sup>	3 802.0 <sup>b</sup>
China	11 347 459	3 964.9	38.30	5.4	201 714.2
Corea	1 503 604	450.1	83.80	4.0	26 505.3
España	1 511 952	279.6	67.60	3.2	- 52 280.9
Estados Unidos de América	15 094 000	4 120.0	77.86	3.2	- 465 923.0
Francia	2 302 946	539.0	79.58	2.1	- 54 437.0
Japón	4 381 290	1 013.2	79.53	-0.3	119 064.3
<b>México</b>	<b>1 760 946</b>	<b>254.4</b>	<b>36.15</b>	<b>3.4</b>	<b>- 9 030.2</b>
Reino Unido	2 287 072	352.7	82.00	4.5	- 46 464.2

<sup>a</sup> Dato correspondiente a 2009.

<sup>b</sup> Dato correspondiente a 2010.

Fuente: World Bank. *World Development Indicators Database*, en: [www.worldbank.org](http://www.worldbank.org) (junio 2012).

US Energy Information Administration. *International Energy Statistics*, en: <http://www.eia.gov> (29 de agosto de 2012).

International Monetary Fund. *Principal Global Indicators*, en: [www.imf.org](http://www.imf.org) (30 de agosto de 2012).

International Telecommunication Union. *Statistics*, en: [www.itu.int](http://www.itu.int) (septiembre 2012).



## GLOSARIO

### A

**Áreas naturales protegidas.** Zonas del territorio nacional y aquéllas sobre las que la nación ejerce su soberanía y jurisdicción, en donde los ambientes originales no han sido significativamente alterados por la actividad del ser humano o que requieren ser preservadas y restauradas y están sujetas al régimen previsto en la Ley.<sup>7</sup>

### B

**Balanza comercial.** Parte de la balanza de pagos que contempla las importaciones y exportaciones de mercancías o bienes tangibles. Se utiliza para registrar el equilibrio o desequilibrio que se encuentran estas transacciones respecto al exterior y se expresan en déficit o superávit; el primero cuando son mayores las importaciones, y el segundo cuando son mayores las exportaciones.<sup>1</sup>

**Balanza de pagos.** Registro sistemático de todas las transacciones económicas efectuadas entre los residentes del país que compila y los del resto del mundo. Sus principales componentes son la cuenta corriente, la cuenta de capital y la cuenta de las reservas oficiales. Cada transacción se incorpora a la balanza de pagos como un crédito o un débito. Un crédito es una transacción que lleva a recibir un pago de extranjeros; un débito es una transacción que representa un pago a extranjeros. Las transacciones económicas que se incluyen en la balanza de pagos son: las operaciones de bienes y servicios y rentas entre una economía y el resto del mundo, los movimientos de activos y pasivos financieros de esa economía con el exterior, los traspasos de propiedad y otras variaciones de oro monetario, los derechos especiales de giro y las transferencias unilaterales.<sup>1</sup>

**Bienes de capital.** Término aplicado generalmente a los activos fijos que abarcan algunas partidas o elementos que contribuyen a la producción. Es sinónimo de capital (o bienes) de producción; es decir, el capital empleado en la producción. Estos términos se refieren también a las formas materiales de los elementos de producción, tales como las máquinas, el equipo, etcétera, en contraste con valores de capital (o de capitalización), que constituyen la medida monetaria de dichos elementos. Son los activos destinados para producir otros activos.<sup>7</sup>

**Bienes de consumo.** Aquellas mercancías producidas por la sociedad en el territorio del país o importadas, para satisfacer directamente una necesidad, como pueden ser: alimentos, habitación, servicios personales, mobiliario, vestido, etcétera. Cualquier mercancía que satisface una necesidad del público consumidor. Estos bienes constituyen lo opuesto a bienes de producción o de capital, que son los que se utilizan para producir otros bienes, como son la maquinaria y el equipo de una fábrica.<sup>19</sup>

**Bienes intermedios.** Aquellos recursos materiales, bienes y servicios que se utilizan como productos intermedios en el proceso productivo, tales como materias primas, combustibles, útiles de oficina, etcétera. Se compran para la reventa o se utilizan como insumos o materias primas para la producción o venta de otros bienes.<sup>19</sup>

### C

**Cama censable.** Cama en servicio instalada en el área de hospitalización para el uso regular de pacientes internos; cuenta con los recursos indispensables de espacio, así como con los recursos materiales y de personal para la atención médica del paciente. El servicio de admisión se asigna al paciente al momento de ingreso al hospital para ser sometido a observación, diagnóstico, cuidado o tratamiento. Es la única que produce egresos hospitalarios sobre los cuales se genera información estadística de ocupación y días estancia.<sup>6</sup>

**Captura pesquera en peso vivo.** Peso total del producto en el momento de obtenerse de su medio natural; se determina con base en el peso desembarcado, aplicando factores de conversión establecidos por el Instituto Nacional de Pesca, de acuerdo con la metodología universalmente empleada por la FAO (Organización de las Naciones Unidas para la Agricultura y la Alimentación).<sup>15</sup>

**Consulta externa.** Atención médica que se otorga al paciente ambulatorio, en un consultorio o en el domicilio del mismo, que consiste en realizar un interrogatorio y exploración física, para integrar un diagnóstico.<sup>6</sup>

**Consumo del gobierno.** Comprende el gasto corriente total del gobierno en todos sus niveles institucionales, es decir, la compra de bienes y servicios de uso intermedio más la remuneración a sus asalariados; también se incluyen

montos poco significativos del consumo de capital fijo e impuestos indirectos que algunas dependencias consignan en sus registros contables.<sup>19</sup>

**Consumo privado.** Engloba el valor de todas las compras en el mercado interior, cualquiera que sea su duración, así como de servicios realizados por las unidades familiares y las instituciones privadas sin fines de lucro. Incluye la remuneración de asalariados recibida en especie, la producción de artículos para autoconsumo y el valor imputado a las viviendas ocupadas por sus propietarios. Se excluyen las compras de tierra y edificios para viviendas.<sup>19</sup>

**Costo porcentual promedio de captación (CPP).** Costo ponderado promedio que pagan las distintas instituciones financieras por la captación de los recursos en los distintos instrumentos, y cuya estimación mensual emite el Banco de México del 16 al 20 de cada mes en el Diario Oficial de la Federación, la ponderación se obtiene al multiplicar la tasa de interés por su peso en la captación de los distintos instrumentos de las instituciones financieras. Este indicador no incluye el costo de los recursos captados vía mesas de dinero u otros instrumentos bursátiles.<sup>5</sup>

**Cuenta corriente de la balanza de pagos.** Componente de la balanza de pagos donde se registra el comercio de bienes y servicios y las transferencias unilaterales de un país con el exterior. Las principales transacciones de servicios son los viajes y el transporte, así como los ingresos y pagos sobre inversiones extranjeras. Las transferencias unilaterales se refieren a regalías hechas por los particulares y el gobierno a los extranjeros, y a las recibidas por extranjeros. La exportación de bienes y servicios y el ingreso de transferencias unilaterales entran en la cuenta corriente como créditos (con signo positivo) porque llevan el recibo de pagos provenientes de extranjeros. Por otra parte, la importación de bienes y servicios y el otorgamiento de transferencias unilaterales se registran como débitos (con signo negativo) porque significan el pago a extranjeros.<sup>1</sup>

**Cultivos cíclicos.** También conocidos como anuales, que se siembran y cultivan en los dos ciclos del año agrícola. La duración de su periodo vegetativo es menor a los doce meses y requieren de una nueva siembra para obtención de otra cosecha. Por ejemplo maíz, frijol y jitomate.<sup>16</sup>

**Cultivos perennes.** Son aquellos cuyo ciclo vegetativo es mayor a un año. En México la mayoría de los cultivos perennes se cosechan entre los meses de enero-diciembre; razón por la que los registros administrativos se realizan considerando el mes de enero como inicio de cosecha y a diciembre como el cierre. También, existen cultivos como la caña de azúcar, café, alfalfa y cacao, que por sus características productivas, comerciales y agroindustriales, se registran en periodos especiales de seguimiento estadístico.<sup>16</sup>

## E

**Edad mediana.** Edad que divide a la población en dos partes numéricamente iguales, es decir, la edad hasta la cual se acumula 50 por ciento de la población.<sup>8</sup>

**Eficiencia terminal.** Permite conocer el número de alumnos que termina un nivel educativo de manera regular (dentro del tiempo ideal establecido) y el porcentaje de alumnos que lo culminan extemporáneamente. Es la relación porcentual que resulta de dividir el número de egresados de un nivel educativo determinado, entre el número de estudiantes de nuevo ingreso que entraron al primer grado de ese nivel educativo “n” años antes.<sup>18</sup>

**Esperanza de vida al nacimiento.** Promedio de años que espera vivir una persona al momento de su nacimiento, si se mantuvieran a lo largo de su vida las condiciones de mortalidad prevalecientes del presente.<sup>4</sup>

**Excedente bruto de operación.** Diferencia entre el valor agregado bruto menos la remuneración de los asalariados, menos los impuestos a la producción, más los subsidios a la producción.<sup>14</sup>

**Excursionistas internacionales.** Visitantes que no pernoctan en un alojamiento colectivo o privado de México o fuera de México (Visitantes internacionales de México al exterior y a México).<sup>17</sup>

## F

**Formación bruta de capital fijo.** Se mide por el valor total de las adquisiciones de activos fijos tangibles o intangibles, obtenidos como resultado de procesos de producción, que son efectuadas por el productor durante el periodo contable, el que los puede utilizar repetidamente en otros procesos de producción, durante más de un año. Incluye también cualquier renovación, reconstrucción o ampliación que incremente significativamente la capacidad productiva o que amplie la vida útil de un activo existente.<sup>14</sup>

## G

**Gasto corriente del sector público.** Erogación que realiza el sector público y que no tiene como contrapartida la creación de un activo, sino que constituye un acto de consumo; esto es, los gastos que se destinan a la contratación de los recursos humanos, así como a la compra de los bienes y servicios necesarios para el desarrollo de sus funciones administrativas.<sup>19</sup>

**Gasto corriente monetario de los hogares.** Ingreso destinado durante el periodo de referencia para la adquisición de productos y servicios de consumo final y privado, el gasto efectuado en dinero, o por la compra de productos y/o servicios que fueron pagados, donados y/o regalados como una transferencia corriente a personas o instituciones ajenas al hogar.<sup>9</sup>

**Gasto federal en ciencia y tecnología.** Erogaciones que por concepto de ciencia y tecnología realizan las secretarías de Estado, el Gobierno del Distrito Federal, la Procuraduría General de la República, los Organismos Descentralizados, Empresas de Participación Estatal y los Fideicomisos concertados por el Gobierno Federal, para llevar a cabo sus funciones.<sup>3</sup>

**Gasto neto.** Total de erogaciones reales que afectan al erario federal. Se obtiene deduciendo de los gastos brutos, todas las operaciones virtuales y compensadas.<sup>19</sup>

**Gasto no programable.** Erogación que por su naturaleza no es factible identificar con un programa específico, tales como los intereses y gastos de la deuda; participaciones y estímulos fiscales; así como las ADEFAS. Incluye también los recursos destinados para las operaciones y programas de saneamiento financiero y los apoyos a ahorradores y deudores de la banca.<sup>19</sup>

**Gasto programable.** Conjunto de erogaciones destinadas al cumplimiento de las atribuciones de las instituciones, dependencias y entidades del gobierno federal entre los que se considera a los Poderes de la Unión, los Órganos Autónomos, la Administración Pública Central, y las entidades de la Administración Pública Paraestatal sujetas a control presupuestario directo, consignadas en programas específicos para su mejor control y evaluación.<sup>19</sup>

## I

**Índice de dependencia por edad.** Proporción que representa la suma de la población menor de 15 años y de 60 y más años, respecto a la población de 15 a 59 años de edad.<sup>4</sup>

**Índice de volumen físico.** Relación que existe entre el valor de la producción en el periodo en estudio (a precios del periodo base) y el valor de la producción en el periodo base. Se utiliza para medir los cambios reales en el valor de la producción.<sup>13</sup>

**Índice nacional de precios al consumidor (INPC).** Indicador derivado de un análisis estadístico, publicado quincenalmente por el Banco de México que expresa las variaciones en los costos promedio de una canasta de productos seleccionada, y que sirve como referencia para medir los cambios en el poder adquisitivo de la moneda. El ámbito del índice se limita estrictamente a aquellos gastos que caen dentro de la categoría de consumo, excluyéndose aquellos que suponen alguna forma de inversión o de ahorro.<sup>19</sup>

**Ingreso corriente monetario de los hogares.** Percepciones en efectivo provenientes del trabajo asalariado en una empresa, institución o a las órdenes de un patrón, incluye el ingreso en efectivo y/o en especie de un negocio agropecuario o no agropecuario, los rendimientos derivados de cooperativas de producción, así como los ingresos derivados de la posesión de activos físicos y no físicos, las transferencias recibidas y otros ingresos corrientes.<sup>9</sup>

**Ingreso corriente no monetario de los hogares.** Estimación con base en valor en el mercado a precio de menudeo de los productos y servicios de consumo final y privado. Se clasifican en:

- Autoconsumo: Estimación con base en valor en el mercado a precio de menudeo, de los productos y servicios de consumo final y privado, que ellos mismos procesaron, que tomaron de su negocio y de los servicios que recibieron de algún integrante del mismo hogar, cuya actividad económica fue proporcionar algún tipo de servicio.

- Pago en especie: estimación con base en valor en el mercado a precio de menudeo, de los productos y servicios de consumo final y privado, que reciben los trabajadores asalariados.
- Regalos: estimación con base en valor en el mercado a precio de menudeo, de los productos y servicios para el consumo final y privado, que fueron recibidos como regalo de personas ajenas al hogar, del gobierno o de instituciones sin fines de lucro.<sup>9</sup>

**Ingresos no tributarios.** Ingresos que el gobierno federal obtiene como contraprestación de un servicio público prestado (derechos), por concepto del uso o explotación de los bienes del dominio público o privado (productos), así como de la aplicación de multas, recargos y otros ingresos señalados en la Ley de Ingresos (aprovechamientos). Excluye impuestos.<sup>19</sup>

**Ingresos presupuestarios.** Percepciones tributarias, no tributarias y la venta de inversiones del gobierno, así como las del Sector Paraestatal de control presupuestario directo por venta de bienes y servicios, la venta de inversiones y las aportaciones y subsidios del Gobierno Federal. Es el conjunto de percepciones que reciben las entidades de control presupuestario directo que integran el Sector Público controlado presupuestalmente, contenidos en la Ley de Ingresos de la Federación.<sup>19</sup>

**Ingresos tributarios.** Percepciones que obtiene el gobierno federal por las imposiciones fiscales que en forma unilateral y obligatoria fija el Estado a las personas físicas y morales, conforme con la ley para el financiamiento del gasto público. Su carácter tributario atiende a la naturaleza unilateral y coercitiva de los impuestos, gravando los diversos agentes generadores de ingresos: la compraventa, el consumo y las transferencias.<sup>19</sup>

**Inversión extranjera directa.** Tradicionalmente se ha definido como aquella en la cual una persona o sociedad tiene un interés a largo plazo y cierto nivel de influencia sobre la administración de una sociedad, en otra nación distinta a la de su residencia. El Fondo Monetario Internacional la define como la participación directa o indirecta del 10 por ciento o más de las acciones con capacidad de voto en una empresa extranjera. Por otro lado, la ley para promover la inversión mexicana y regular la inversión extranjera señala que es aquella realizada por personas morales extranjeras, personas físicas extranjeras, unidades económicas extranjeras sin personalidad jurídica y empresas mexicanas, en las que participe mayoritariamente capital extranjero.<sup>19</sup>

## L

**Lenguas indígenas.** Conjunto de idiomas que históricamente son herencia de las diversas etnias indígenas del continente americano.<sup>8</sup>

## M

**Médicos en otras labores.** Profesionales de la medicina que se encuentran en la unidad ejerciendo actividades en áreas de apoyo técnico, enseñanza, investigación y/o administrativas.<sup>6</sup>

**Médicos especialistas.** Profesionales de la medicina que cuentan con estudios de especialización y con título y cédula profesional de alguna especialidad en una rama de la medicina para la atención de la salud o de padecimientos referidos a un órgano, aparato o sistema. Incluye todos los especialistas que laboran en las unidades médicas ya sea en consulta externa y hospitalización en contacto directo con el paciente. No debe incluir los odontólogos.<sup>6</sup>

## O

**Oferta global.** De acuerdo con el Sistema de Cuentas Nacionales, la oferta global incluye el producto interno bruto y las importaciones de bienes y servicios. Conjunto de bienes y servicios producidos internamente o en el exterior, de los cuales dispone un país para satisfacer sus necesidades de consumo, formación de capital y exportaciones. Para fines de Cuentas Nacionales, la oferta global equivale cuantitativamente a la demanda global.<sup>19</sup>

## P

**Pagarés con rendimiento liquidable al vencimiento (PRLV).** Títulos de corto plazo emitidos por instituciones de crédito que ayudan a cubrir la captación bancaria y alcanzar el ahorro interno de los particulares. El plazo va de 7 a 360 días, según las necesidades de la empresa emisora. En cuanto al rendimiento, los intereses se pagarán a la tasa pactada por el emisor precisamente al vencimiento de los títulos.<sup>2</sup>

**Personal médico.** Personas autorizadas legalmente, con título y cédula profesional, que desempeñan labores relacionadas con la atención médica para beneficio de pacientes y de la comunidad.<sup>6</sup>

**Personal paramédico.** Personal dedicado al desarrollo de actividades en apoyo a la prestación de servicios médicos, dentro del cual se contempla personal profesional, técnico y auxiliar como lo son: enfermeras, nutricionistas, nutriólogos, puericulturistas, químicos, biólogos, parasitólogos, bacteriólogos y otras profesiones relacionadas con la salud.<sup>6</sup>

**Población derechohabiente.** Conjunto de personas protegidas legalmente por los programas o servicios de salud que brindan las instituciones públicas o privadas.<sup>8</sup>

**Población desocupada.** Personas que no estando ocupadas en la semana de referencia, buscaron activamente incorporarse en alguna actividad económica en algún momento del último mes transcurrido.<sup>10</sup>

**Población económicamente activa (PEA).** Personas de 14 y más años de edad que durante el periodo de referencia realizaron o tuvieron una actividad económica (población ocupada) o buscaron activamente realizar una en algún momento del mes anterior al día de la entrevista (población desocupada).<sup>10</sup>

**Población no económicamente activa (PNEA).** Personas de 14 y más años de edad que durante el periodo de referencia no realizaron, ni tuvieron una actividad económica, ni buscaron desempeñar una en algún momento del mes anterior al día de la entrevista.<sup>10</sup>

**Población ocupada.** Personas de 14 y más años de edad que durante la semana de referencia realizaron algún tipo de actividad económica, estando en cualquiera de las siguientes situaciones: trabajando por lo menos una hora o un día, para producir bienes y/o servicios de manera independiente o subordinada, con o sin remuneración. Ausente temporalmente de su trabajo sin interrumpir su vínculo laboral con la unidad económica. Incluye: a los ocupados del sector primario que se dedican a la producción para el autoconsumo (excepto la recolección de leña).<sup>10</sup>

**Producto interno bruto.** Valor de los bienes y servicios producidos en el territorio de un país en un periodo determinado, libre de duplicaciones. Se puede obtener de la diferencia entre el valor bruto de la producción y los bienes y servicios consumidos durante el propio proceso productivo, a precios comprador (consumo intermedio).<sup>19</sup>

**Promedio de hijos nacidos vivos por mujer.** Relación del total de hijos nacidos vivos de un grupo de mujeres, con respecto al total de mujeres (hayan o no tenido descendencia). Puede referirse a distintos grupos de edad de la población femenina.<sup>12</sup>

## R

**Relación hombres-mujeres.** Número de hombres por cada cien mujeres.<sup>11</sup>

**Residuos peligrosos.** Todos aquellos residuos, en cualquier estado físico, que por sus características corrosivas, reactivas, explosivas tóxicas, inflamables o biológico-infecciosas, representen un peligro para el equilibrio ecológico o el ambiente.<sup>7</sup>

**Residuos sólidos urbanos.** Generados en las casas habitación, que resultan de la eliminación de los materiales que utilizan en sus actividades domésticas, de los productos que consumen y de sus envases, embalajes o empaques; los residuos que provienen de cualquier otra actividad dentro de establecimientos o en la vía pública que genere residuos con características domiciliarias, y los resultantes de la limpieza de las vías y lugares públicos (Tabulados por tema).<sup>7</sup>

## T

**Tasa bruta de mortalidad.** Número de defunciones por cada mil habitantes en un año determinado.<sup>4</sup>

**Tasa de analfabetismo.** Relación porcentual de la población de personas mayores de 15 años que no poseen el dominio de la lectura, la escritura y el cálculo básico, respecto a la población total del mismo grupo de edad.<sup>18</sup>

**Tasa de crecimiento media anual de la población (tasa de crecimiento geométrico).** Velocidad o ritmo de cambio de los efectivos de la población en un periodo determinado. La tasa se obtiene al relacionar a la población en

dos momentos, asumiendo un modelo de comportamiento, en este caso geométrico, lo que supone el incremento acumulado de la población en función de la población inicial.<sup>12</sup>

**Tasa de interés interbancaria de equilibrio (TIIE).** Es el rédito que refleja las condiciones prevalecientes en el mercado de dinero en moneda nacional calculado diariamente por el Banco de México, con base en las cotizaciones de las tasas de interés ofrecidas a distintos plazos por las diversas instituciones de banca múltiple.<sup>5</sup>

**Tasa de ocupación en el sector informal.** Porcentaje de la población ocupada, que trabaja para una unidad económica que opera a partir de los recursos del hogar, pero sin constituirse como empresa, de modo que la actividad no tiene una situación identificable e independiente de ese hogar. La manera operativa de establecer esto, es que la actividad no lleva una contabilidad bajo las convenciones que permiten que sea auditada.<sup>10</sup>

**Tasa de ocupación parcial y desocupación (TOPD1).** Porcentaje de la población económicamente activa (PEA) que se encuentra desocupada, más la ocupada que trabajó menos de 15 horas en la semana de referencia.<sup>10</sup>

**Tasa neta de participación económica.** Porcentaje que representa la población económicamente activa (PEA) respecto al total de la población de 14 y más años de edad.<sup>10</sup>

**Turismo de internación.** Visitante que permanece al interior de México, una noche por lo menos, en un medio de alojamiento colectivo o privado (visitante internacional a México, turista internacional y turista nacional).<sup>17</sup>

**Turismo fronterizo.** Visitante que permanece en la frontera de México o en la frontera de otros países con México, una noche por lo menos en un medio de alojamiento colectivo o privado.<sup>17</sup>

**Turistas internacionales.** Visitantes que pernoctan cuando menos una noche en un medio de alojamiento colectivo o privado de México o fuera de México.<sup>17</sup>

## U

**Unidad médica.** Establecimiento físico que cuenta con los recursos materiales, humanos, tecnológicos y económicos, cuya complejidad es equivalente al nivel de operación de la unidad, y está destinado a proporcionar atención médica integral a la población.<sup>6</sup>

**Unidades médicas de consulta externa.** Establecimientos físicos que cuentan con los recursos materiales, humanos, tecnológicos y económicos, cuya complejidad es equivalente al nivel de operación y está destinado a proporcionar atención médica integral a la población.<sup>6</sup>

**Unidades médicas de hospitalización.** Unidades donde al paciente se le proporciona atención médica para favorecer el funcionamiento normal de todos los órganos del cuerpo, en un ambiente de tranquilidad y confianza, puede haber hospitalización general y especialidad para adultos y/o pediátrica.<sup>6</sup>

## V

**Valor agregado bruto a precios básicos.** Se define como la producción valuada a precios básicos, menos el consumo intermedio valuado a precios de comprador.<sup>14</sup>

**Visitantes internacionales.** Persona que viaja, por un periodo no superior a 12 meses, a un país distinto de aquél en el que tiene su residencia habitual y cuyo motivo principal de la visita no es el de ejercer una actividad que se remunere en el país visitado.<sup>17</sup>

**Vivienda particular habitada.** Vivienda particular que al momento de la entrevista se encontraba ocupada por personas que forman uno o más hogares.<sup>8</sup>

## FUENTES UTILIZADAS PARA EL GLOSARIO

1. BANXICO. *Glosario*. En: [www.banxico.org.mx](http://www.banxico.org.mx) (3 de mayo de 2010).
2. BMV. *Glosario Bursátil*. En: [www.bmv.com.mx](http://www.bmv.com.mx) (18 de agosto de 2009).
3. CONACYT. *Informe General del Estado de la Ciencia y la Tecnología, 2008*. México, DF, 2009.
4. CONAPO. *Glosario*. En: [www.conapo.gob.mx](http://www.conapo.gob.mx) (4 de mayo de 2010).
5. CONDUSEF. Consulta en Internet el 18 de enero de 2006: [www.condusef.gob.mx/glosario](http://www.condusef.gob.mx/glosario)
6. Diario Oficial de la Federación publicado el 28 de septiembre de 2005. NOM-040-SSA2-2004, en materia de información en salud.
7. Diario Oficial de la Federación publicado el 6 de mayo de 2008. Ley General del Equilibrio Ecológico y la Protección al Ambiente.
8. INEGI. *Censo de Población y Vivienda, 2010. Glosario*. En: [www.inegi.org.mx](http://www.inegi.org.mx) (marzo de 2011).
9. INEGI. *Encuesta Nacional de Ingresos y Gastos de los Hogares, 2006*. Aguascalientes, Ags., México, 2007.
10. INEGI. *Encuesta Nacional de Ocupación y Empleo. Aspectos Metodológicos. Glosario*. En: [www.inegi.org.mx](http://www.inegi.org.mx) (4 de mayo de 2010).
11. INEGI. *Estadísticas Demográficas 2008*. Aguascalientes, Ags., México, 2009.
12. INEGI. *Manual de Medidas Sociodemográficas*. Aguascalientes, Ags., México, 1997.
13. INEGI. SCNM. *Cuentas de Bienes y Servicios 1999-2004*. Aguascalientes, Ags., 2005.
14. INEGI. SCNM. *Cuentas de Bienes y Servicios. Metodología*. En [www.inegi.org.mx](http://www.inegi.org.mx) (4 de mayo de 2010).
15. SAGARPA - CONAPESCA. *Anuario Estadístico de Acuicultura y Pesca, 2008*. Mazatlán, Sin., México, 2009.
16. SAGARPA. Centro de Estadística Agropecuaria (CEA). *Sistema de Información Agropecuaria de Consulta, (SIACON) Versión 1.1*. Consulta en internet el 20 de diciembre de 2005: [www.siap.sagarpa.gob.mx](http://www.siap.sagarpa.gob.mx)
17. SECTUR. *Glosario*. En: <http://datatur.sectur.gob.mx> (4 de mayo de 2010).
18. SEP. *Sistema Educativo de los Estados Unidos Mexicanos. Principales Cifras. Ciclo Escolar 2008-2009*. México, DF, 2009.
19. SHCP. *Glosario de Términos Hacendarios más Usuales en la Administración Pública Federal*. En: [www.shcp.gob.mx](http://www.shcp.gob.mx) (4 de mayo de 2010).
20. SSA. *Boletín de Información Estadística. Recursos Físicos, Humanos y Materiales, 2008*. México, DF, 2009.